

中華民國104年

臺中市

北屯區

社會福利概況分析



臺中市北屯區公所會計室編印
中華民國105年6月出版

目 錄

壹、前言	1
貳、北屯區推展社會福利簡析	2
一、本區人口概況	2
二、社會救助	4
三、身心障礙福利	18
四、老人服務	22
參、未來願景與展望	26
肆、統計表	31
伍、參考資料	45

壹、前言

社會福利政策是我國基本國策之一，國內外社會、政治及經濟情勢的迅速變化，社會福利需求日益增加，行政院為建構更具積極前瞻的福利政策，於民國 101 年 1 月 9 日院臺內字第 1010120382 號函修正核定「中華民國建國一百年社會福利政策綱領邁向公平、包容與正義的新社會」，以因應人口高齡化與少子女化所帶來的世代正義議題，以及家庭型態趨於多元、貧富差距擴大導致青年與中產階級落入貧窮的焦慮感日深等；建立公平的新社會首在保障弱勢國民，減少社會不公情形。政府除應支持家庭發揮生教養衛功能外，並應積極協助弱勢家庭，維護其家庭生活品質，落實在地服務，讓兒童、少年、身心障礙者、老人均以在家庭與社區中受到照顧與保護為優先原則，並在考量上述人口群的最佳利益之下提供補充性措施，以切合被服務者之個別需求與人性化的要求，諸如包含電話問安、關懷訪視、居家服務、餐飲服務、陪同就醫等，提供全人、全程、全方位的服務，以增進資源使用的效率。

現就收集本區近年之低收入戶、身心障礙者、老人服務、婦女及兒少等福利服務事項、推展社會福利現況等資料加以整理分析，並與本市其他區互作比較；期望本分析報告可提供各機關及社會各界參用，做為本區推展社會福利之參據。



貳、北屯區推展社會福利簡析

一. 本區人口概況

(一)本區近年底人口

本區民國 104 年底人口數 265,159 人，其中男性人口數 127,599 人，占本區人口數 48.12%，女性人口數 137,650 人，占本區人口數 51.88%，性比例(男/百女)為 92.76。

相較民國 94 年底男性人口數 114,366 人，增加 13,233 人或增加 11.57%，女性人口數 118,437 人，增加 19,123 人或增加 16.15%。

臺中市北屯區近年底人口概況



資料來源：北屯區戶政事務所

(二)本區人口年齡分配

本區民國 104 年底幼年(0-14 歲)人口數共有 39,644 人，占本區人口數 14.95%。幼年(0-14 歲)男性人口數 20,491 人，占幼年人口數 51.69%，女性人口數 19,153 人，占幼年人口數 48.31%，相較民國 94 年底幼年男性人口數 25,107 人，減少 4,616 人或減少 18.39%，幼年女性人口數 23,237 人，減少 4,084 人或減少 17.58%。

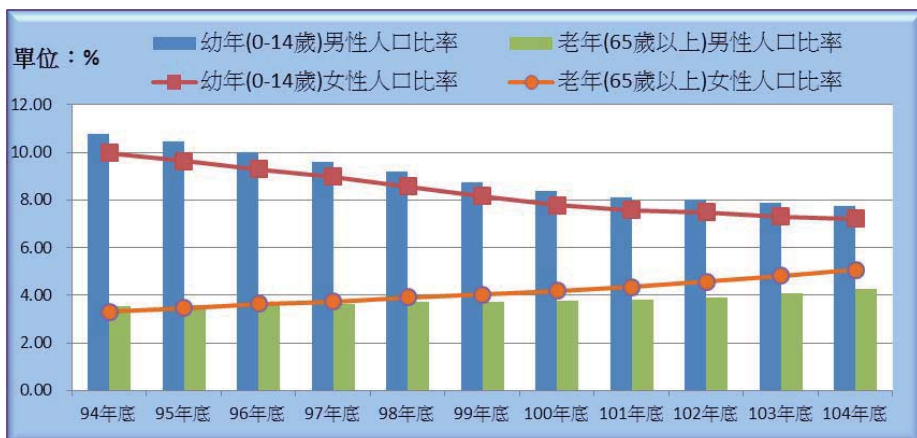


本區民國 104 年底青壯年(15-64 歲)人口數共有 200,769 人，占本區人口數 75.72%。青壯年(15-64 歲)男性人口數 95,823 人，占青壯年人口數 47.73%，女性人口數 104,946 人，占青壯年人口數 52.27%，相較民國 94 年底青壯年男性人口數 81,055 人，增加 14,768 人或增加 18.22%，女性人口數 87,524 人，增加 17,422 人或增加 19.91%。

本區民國 104 年底老年(65 歲以上)人口數共有 24,746 人，占本區人口數 9.33%。老年(65 歲以上)男性人口數 11,285 人，占老年人口數 45.60%，女性人口數 13,461 人，占老年人口數 54.40%，相較民國 94 年底老年男性人口數 8,204 人，增加 3,081 人或增加 37.55%，女性人口數 7,676 人，增加 5,785 人或增加 75.36%。

依據世界衛生組織(WHO)將 65 歲以上的長者定義為老年人，當老年人口佔總人口比例超過 7%，定義為「高齡化社會」；老年人口比例超過 14%，定義為「高齡社會」；老年人口比例超過 20%，則定義為「超高齡社會」。本區老年(65 歲以上)人口數共有占本區人口數 9.33%，早已符合聯合國世界衛生組織「高齡化社會」的定義。

臺中市北屯區近年底人口年齡分配比率



資料來源：北屯區戶政事務所



二. 社會救助

民國 100 年 7 月 1 日社會救助新制實施，為照顧廣大的弱勢族群，建構單親家庭關懷網絡；關懷新移民家庭生活；落實對弱勢民眾基本生活合理及妥適之照顧，臺中市政府在本市設有 9 個區域的家庭福利服務中心，本區隸屬於「北屯區家庭福利服務中心」，就近提供經濟弱勢家庭訪視評估扶助，對極需緊急救援之家庭做危機處理、緊急安置；對遭遇特殊境遇之不幸家庭，提供特殊境遇家庭扶助、單親家庭及弱勢婦女房屋津貼等補助，對發展遲緩兒童提供早期療育等服務。並提供生育津貼、育兒津貼、托育費用補助、弱勢家庭臨時托育服務、多胞胎喘息服務、經濟弱勢兒童及少年生活扶助、低收入戶暨弱勢兒童少年醫療補助等經濟補助。

對弱勢民眾基本生活合理及妥適之照顧，使社會安定造就安和樂利的生活為施政者最大施政目標，為協助經濟弱勢之近貧、新貧家庭跨過社會救助門檻，故社會救助係以照顧低收入戶及救助遭受急難或災受害者，協助其自立為目標。除透過各項生活扶助及津貼消極維持經濟弱勢民眾基本經濟安全外，並提供其醫療、居住、教育、就業、急難救助、災害救助等協助，另亦積極開辦各類脫貧方案，協助其自立。

(一)本區 104 年底低收入戶概況

低收入戶係指家庭總收入平均分配全家人口，每人每月在最低生活費以下，且家庭財產未超過中央、直轄市主管機關公告之當年度一定金額者。

1. 民國 104 年底本區低收入戶之戶數及人數

本區民國 104 年底低收入戶計有 1,771 戶，低收入戶人口數 4,315 人，分別較民國 103 年底的 1,754 戶、4,384 人，增加 17 戶或增加 0.97% 及減少 69 或減少 1.57%。

低收入戶占總戶數比率為 1.87 %、低收入戶人口占總人口數比率為 1.63 %，分別較民國 103 年底減少 0.04 及 0.06 個百分點。



臺中市北屯區近年底低收入戶之戶數及人數

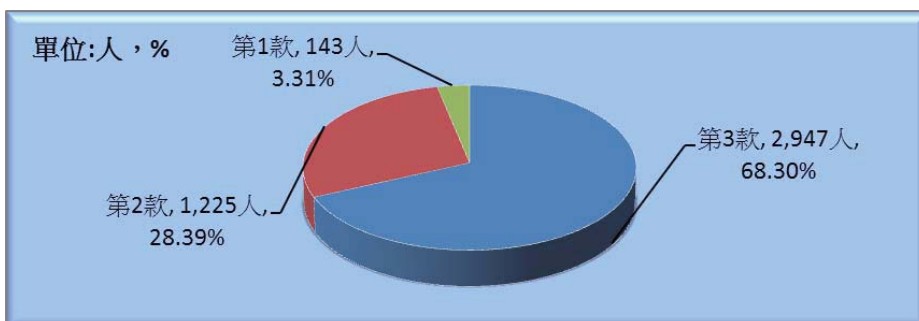


資料來源：臺中市政府社會局。

2. 民國 104 年底本區低收入戶按款別分：

- 第 1 款：為全戶人口均無工作、無收益及不動產，非靠救助無法生活者共 142 戶占低收入戶戶數 8.02%。人數為 143 人占低收入戶人數 3.31%。
- 第 2 款：為全戶人口中有工作能力者未超過 1/3，而家庭總收入平均每人每月未超過最低生活費 2/3 者，為 590 戶占低收入戶戶數 33.31%。人數為 1,225 人占低收入戶人數 28.39%。
- 第 3 款：為前二種情形外，家庭總收入平均每人每月超過最低生活費 2/3，但仍未超過最低生活費者，為 1,039 戶占低收入戶戶數 58.67%。人數為 2,947 人占低收入戶人數 68.30%。

臺中市北屯區民國 104 年底 低收入戶之人數按款別分



資料來源：臺中市政府社會局。

3. 民國 104 年底本區低收入戶按戶長性別分：

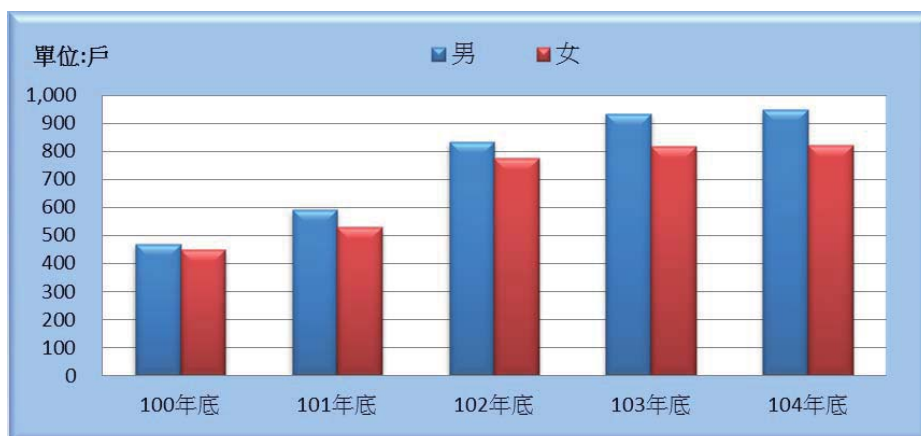
本區民國 104 年底低收入戶男性戶長計有 950 戶占 53.64%，女性戶長計有 821 戶占 46.36%；較民國 103 年底男性戶長戶數增加 16 人或增加 1.71%，女性戶長戶數增加 1 人或增加 0.12%。

第 1 款：男性戶長計有 105 戶占 73.94%，女性戶長計有 37 戶占 26.06%。

第 2 款：男性戶長計有 350 戶占 59.32%，女性戶長計有 240 戶占 40.68%。

第 3 款：男性戶長計有 495 戶占 47.64%，女性戶長計有 544 戶占 25.36%。

臺中市北屯區近年底
低收入戶之戶數按戶長性別分



資料來源：臺中市政府社會局。

4. 民國 104 年底本區低收入戶按性別及款別分：

本區民國 104 年底低收入戶男性人數計有 2,119 人占 49.11%，女性人數計有 2,196 人占 50.89%；較民國 103 年底男性人數增加 13 人或增加 0.62%，女性人數減少 82 人或減少 3.60%。

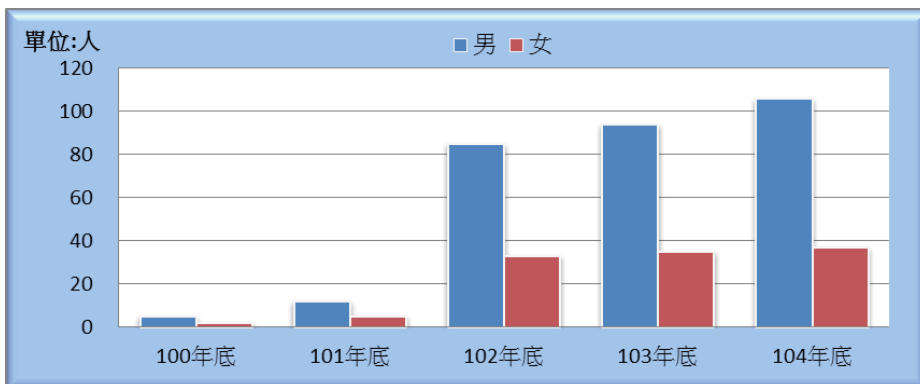
第 1 款：男性人數計有 106 人占 74.13%，女性人數計有 37 人占 25.87%。

第 2 款：男性人數計有 656 人占 53.55%，女性人數計有 569 人占 46.45%。

第 3 款：男性人數計有 1,357 人占 46.05%，女性人數計有 1,590 人占 53.95%。

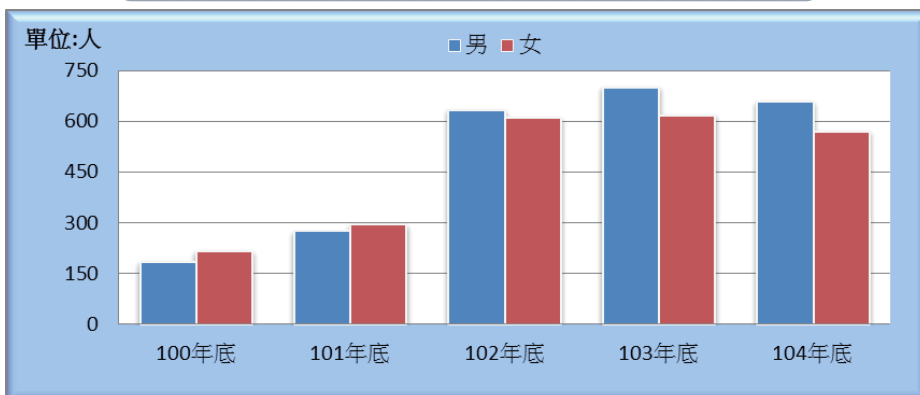


臺中市北屯區近年底
第 1 款低收入戶人數按性別分



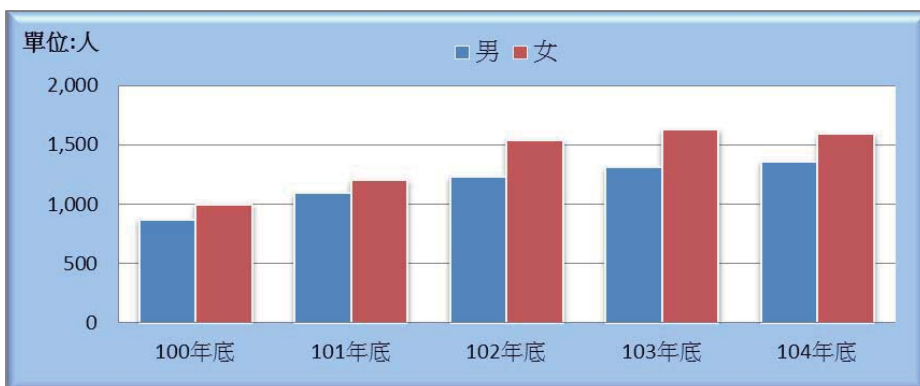
資料來源：臺中市政府社會局。

臺中市北屯區近年底
第 2 款低收入戶人數按性別分



資料來源：臺中市政府社會局。

臺中市北屯區近年底
第 3 款低收入戶人數按性別分

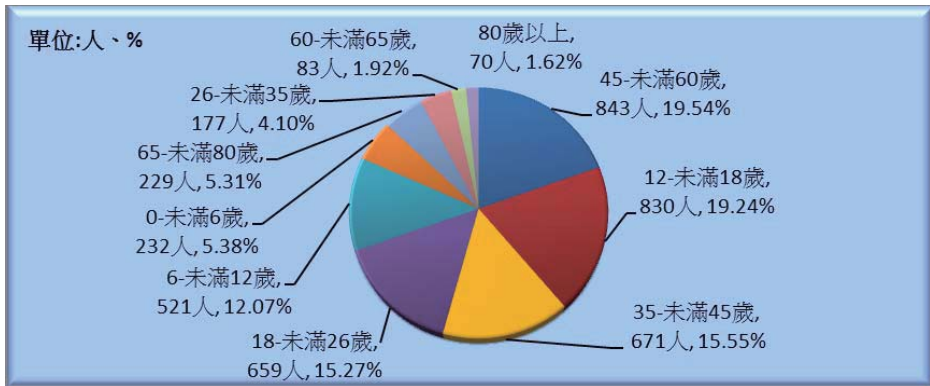


資料來源：臺中市政府社會局。

5. 民國 104 年底本區低收入戶按年齡別分：

本區民國 104 年底低收入戶以 45 歲-未滿 60 歲有 843 人占 19.54% 最多，80 歲以上有 70 人占 1.62% 最少，與民國 103 年底相較，就人數而言 12 歲-未滿 18 歲減少 90 人最多，就減少率而言則以 12 歲-未滿 18 歲減少 9.78% 最多。

臺中市北屯區民國 104 年底
低收入戶人數依年齡分

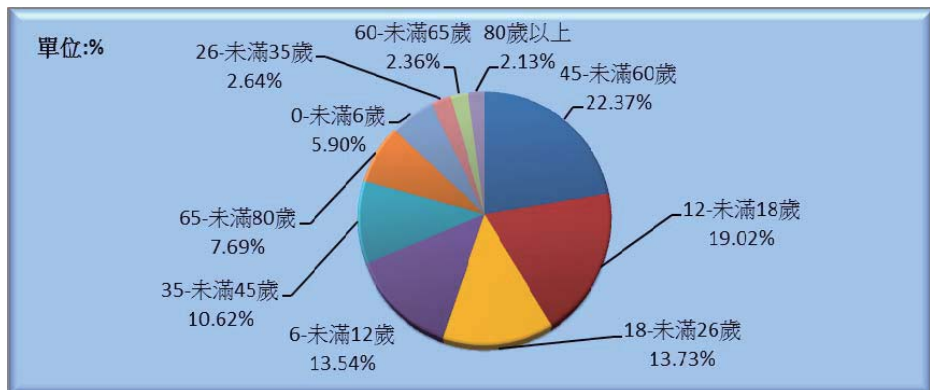


資料來源：臺中市政府社會局。

6. 民國 104 年底本區低收入戶按年齡及性別分：

依低收入戶人口年齡及性別而言，45 歲-未滿 60 歲男性計有 474 人占 22.37% 最多，80 歲以上男性計有 45 人占 2.13% 最少；35 歲-未滿 45 歲女性計有 446 人占 20.31% 最多，80 歲以上女性有 25 人占 1.14% 最少。

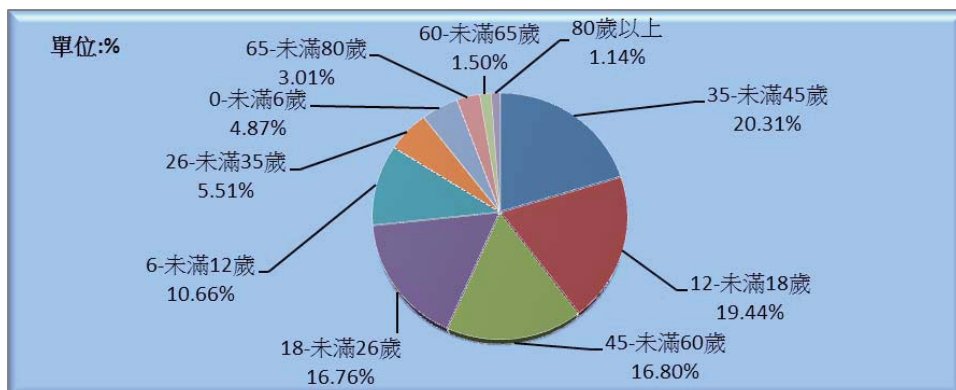
臺中市北屯區民國 104 年底
低收入戶男性人數年齡別百分比



資料來源：臺中市政府社會局。



**臺中市北屯區民國 104 年底
低收入戶女性人數年齡別百分比**



資料來源：臺中市政府社會局。

(二)本區近年低收入戶統計

本區近年低收入戶之戶數及人數大幅增加乃因，政府為擴大照顧弱勢，主動於民國 100 年修正「社會救助法」，提高貧窮線並放寬認定標準，因而導致貧窮家戶數大舉提高。本區民國 104 年底低收入戶戶數與人數，若較民國 94 年底相較分別增加 1,438 戶或增加 431.83%及增加 3,252 人或增加 305.93%。

以款別比較，分述如下：

第 1 款：本區民國 104 年底第 1 款低收入戶計有 142 戶 143 人，戶數較民國 103 年增加 15 戶增加 11.81%，人數增加 14 人或增加 10.85%，若較民國 94 年底的 5 戶 5 人，戶數增加 137 戶或增加 2,740.00%，人數增加 138 人或增加 2,760.00%。

第 2 款：本區民國 104 年底第 2 款低收入戶計有 590 戶 1,225 人，戶數較民國 103 年底減少 13 戶或減少 2.16%，人數減少 92 人或減少 6.99%，若較民國 94 年底的 38 戶 96 人，戶數增加 552 戶或增加 1,452.63%，人數增加 1,129 人或增加 1,176.04%。

第 3 款：本區民國 104 年底第 3 款低收入戶計有 1039 戶 2,947 人，戶數較民國 103 年底增加 15 戶或增加 1.46%，人數增加 9 人或增加 0.31%，若較民國 94 年底的 290 戶 962 人，戶數增加 749 戶或增加 258.28%，人數增加 1985 人或增加 206.34%。

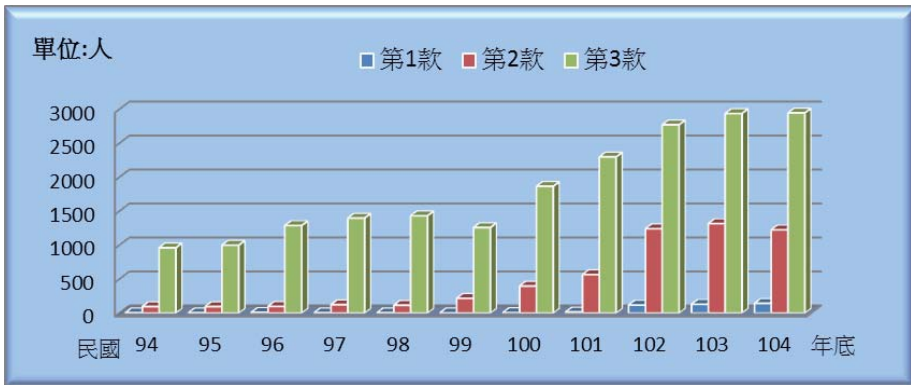


臺中市北屯區近年底低收入戶戶數
依款別分



資料來源：臺中市政府社會局。

臺中市北屯區近年底低收入戶人數
依款別分



資料來源：臺中市政府社會局。

(三)與臺中市其他行政區別比較：

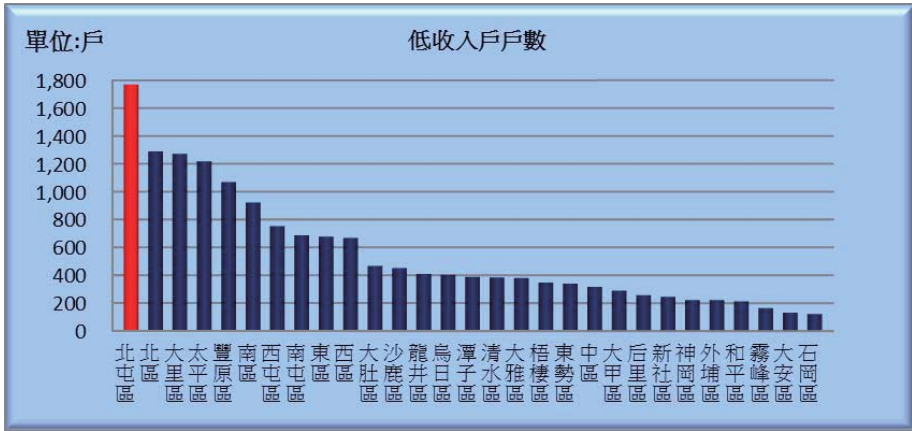
本市低收入戶 16,086 戶及 40,247 人，本區以 1,771 戶 4,315 人居臺中市低收入戶戶數第 1 位，低收入戶人數第 1 位。

低收入戶數占各區戶數比率則以和平區 4.81%、中區 4.01%、新社 3.27% 較高，而以霧峰區 0.83%、西屯區 0.91%、潭子區 1.09% 較低，本區以 1.87% 居臺中市第 16 位。



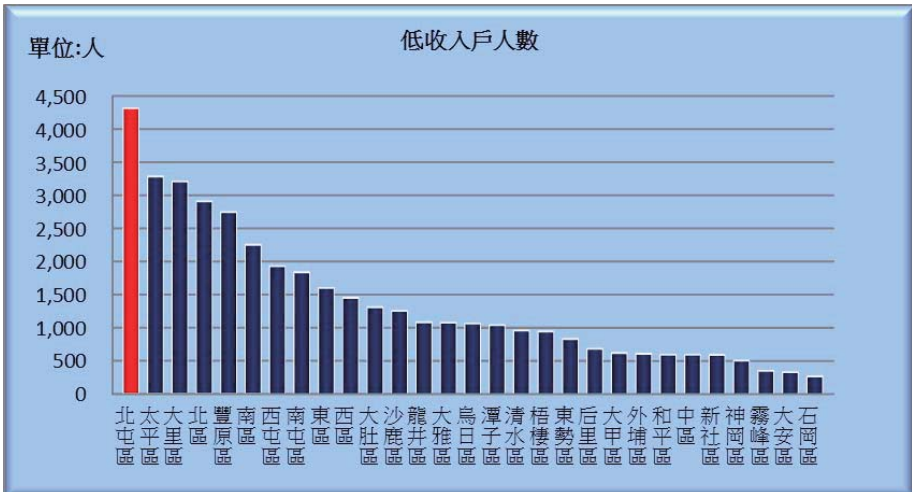
低收入戶人口占各區人口數比率則以和平區 5.54%、中區 3.12%、新社區 2.36% 及大肚區 2.31% 較高，而以霧峰區 0.54%、神岡區 0.77%、大甲區 0.80% 較低，本區以 1.63% 居臺中市第 14 位。

臺中市各區民國 104 年底低收入戶戶數



資料來源：臺中市政府社會局。

臺中市各區民國 104 年底低收入戶人數

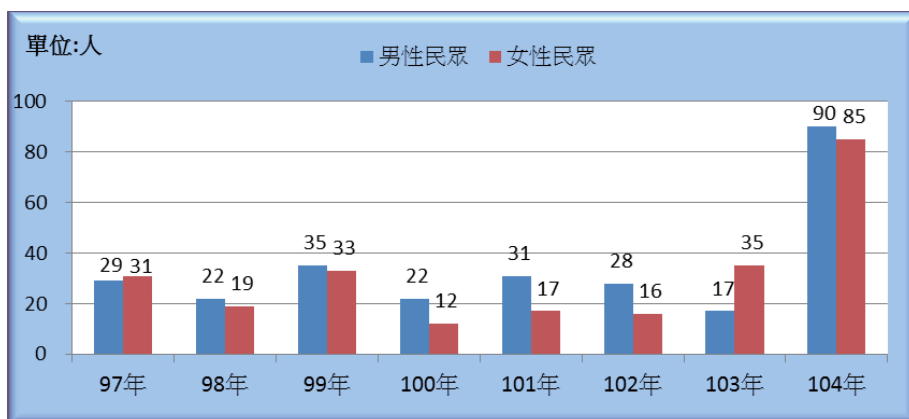


資料來源：臺中市政府社會局。

(四)近年本區申請急難救助概況

本區民國 104 年申請急難救助人數共有 175 人，其中男性申請急難救助人數 90 人，占 51.43%，較民國 103 年增加 73 人或增加 429.41%；女性申請急難救助人數 85 人，占 48.57%，較民國 103 年增加 50 人或增加 142.86%。

臺中市北屯區近年申請急難救助概況



資料來源：本所社會課。

(五)申請特殊境遇家庭扶助服務概況

本區民國 104 年申請特殊境遇家庭扶助服務人數(含一般民眾、原住民、大陸籍(含港澳)、外國籍)共有 403 人，其中男性申請特殊境遇家庭扶助服務人數 47 人，占 11.66%，女性申請特殊境遇家庭扶助服務人數 356 人，占 88.34%。

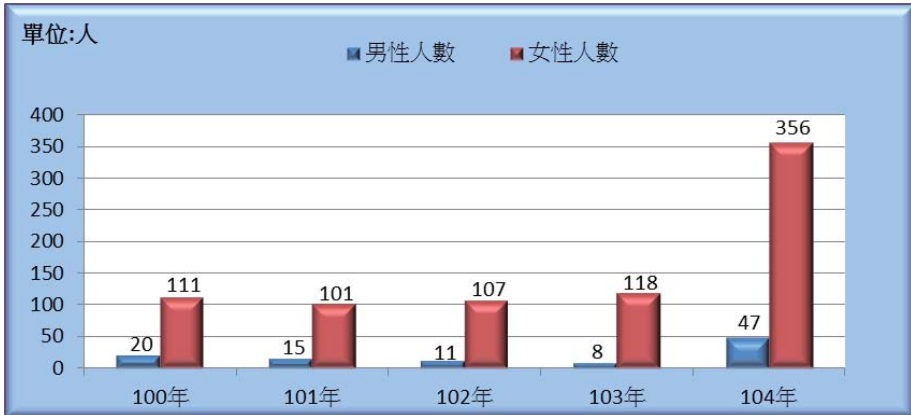
本區民國 104 年本國籍(含一般民眾、原住民)申請特殊境遇家庭扶助服務人數共有 379 人，其中男性申請特殊境遇家庭扶助服務人數 40 人，占 10.55%，較民國 103 年增加 33 人或增加 471.43%；女性申請特殊境遇家庭扶助服務人數 339 人，占 89.45%，較民國 103 年增加 224 人或增加 194.78%。

本區民國 104 年原住民申請特殊境遇家庭扶助服務人數共有 9 人，全部都為女性申請特殊境遇家庭扶助服務，占 100%。

本區民國 104 年外國籍申請特殊境遇家庭扶助服務人數共有 13 人，其中男性申請特殊境遇家庭扶助服務人數 1 人，占 7.69%；女性申請特殊境遇家庭扶助服務人數 12 人，占 92.31%。



臺中市北屯區近年申請特殊境遇家庭扶助服務人數



資料來源：本所社會課。

臺中市北屯區近年申請特殊境遇家庭扶助服務人數 本國籍按性別分



資料來源：本所社會課。

本區民國 104 年申請特殊境遇家庭扶助金額(含一般民眾、原住民、大陸籍(含港澳)、外國籍)共 3,414,966 元，其中男性申請特殊境遇家庭扶助金額 320,653 元，占 9.39%，女性申請特殊境遇家庭扶助金額 3,094,313 元，占 90.61%。

本區民國 104 年本國籍(含一般民眾、原住民)申請特殊境遇家庭扶助服務金額共 3,239,017 元，其中男性申請特殊境遇家庭扶助服務金額 245,423 元，占 7.58%，較民國 103 年增加 211,372 元或增加 620.75%；女性申請特殊境遇家庭扶助服務金額 2,993,594 元，占 92.42%，較民國 103 年增加 1,900,254 元或增加 173.80%。



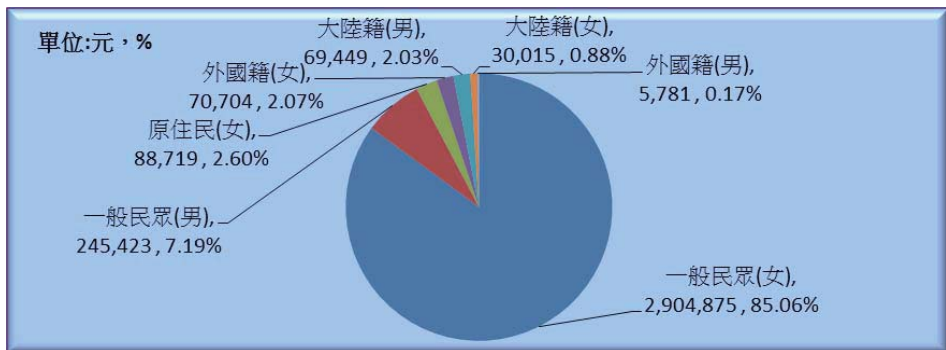
本區民國 104 年一般民眾申請特殊境遇家庭扶助服務金額共有 3,150,298 元，其中男性申請特殊境遇家庭扶助服務金額 245,423 元，占 7.79%，女性申請特殊境遇家庭扶助服務金額 2,904,875 元，占 92.21%。

本區民國 104 年原住民申請特殊境遇家庭扶助服務金額共有 88,719 元，全部都為女性申請特殊境遇家庭扶助服務。

本區民國 104 年大陸籍申請特殊境遇家庭扶助服務金額共有 99,464 元，男性申請特殊境遇家庭扶助服務金額 69,449 元，占 69.82%；女性申請特殊境遇家庭扶助服務金額 30,015 元，占 30.18%。

本區民國 104 年外國籍申請特殊境遇家庭扶助服務金額共有 76,485 元，男性申請特殊境遇家庭扶助服務金額 5,781 元，占 7.56%；女性申請特殊境遇家庭扶助服務金額 70,704 元，占 92.44%。

臺中市北屯區 104 年申請特殊境遇家庭扶助服務金額



資料來源：本所社會課。

臺中市北屯區近年申請特殊境遇家庭扶助服務金額



資料來源：本所社會課。

臺中市北屯區近年申請特殊境遇家庭扶助服務金額
本國籍按性別分



資料來源：本所社會課。

臺中市北屯區近年申請特殊境遇家庭扶助服務金額
原住民



資料來源：本所社會課。

臺中市北屯區近年申請特殊境遇家庭扶助服務金額
外國籍



資料來源：本所社會課。



(六)特殊境遇家庭概況

本區民國 104 年底特殊境遇家庭概況申請人共有 194 人，其中男性特殊境遇家庭概況申請人 9 人，占 4.64%，較民國 103 年底減少 4 人或減少 30.77%；女性申請人 185 人，占 95.36%，較民國 103 年減少 9 人或減少 4.64%。

本區民國 104 年底扶養子女人數共有 311 人，其中扶養男性子女人數 152 人，占 48.87%，較民國 103 年底增加 133 人或增加 700.00%；扶養女性子女人數 159 人，占 51.13%，較民國 103 年底減少 72 人或減少 31.17%。

本區民國 104 年底特殊境遇家庭概況扶養孫子女人數共 1 人，為女性。

臺中市北屯區近年底特殊境遇家庭概況
按申請人性別分



資料來源：本所社會課。

臺中市北屯區近年底特殊境遇家庭概況
按扶養子女人數分

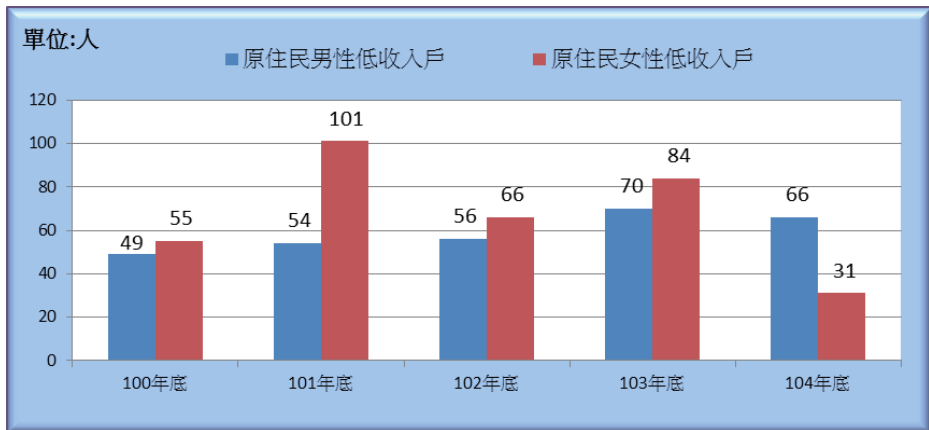


資料來源：本所社會課。

(七)原住民低收入戶及身心障礙者

本區民國 104 年底原住民低收入戶共有 97 人，其中男性原住民低收入戶 66 人，占 68.04%，較民國 103 年底減少 4 人或減少 5.71%；女性原住民低收入戶 31 人，占 31.96%，較民國 103 年底減少 53 人或減少 61.10%。

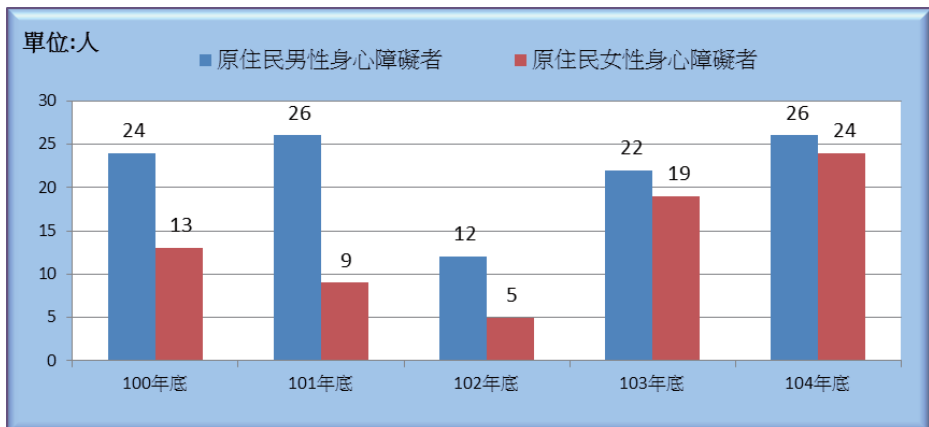
臺中市北屯區近年底原住民低收入戶人數
(以戶長性別分)



資料來源：本所社會課。

本區民國 104 年底原住民身心障礙者人數共有 50 人，其中男性原住民身心障礙者人數 26 人，占 52.00%，較民國 103 年底增加 4 人或增加 18.18%；女性原住民身心障礙者人數 24 人，占 48.00%，較民國 103 年底增加 5 人或增加 26.32%。

臺中市北屯區近年底原住民身心障礙者人數
(以性別分)



資料來源：本所社會課。



三. 身心障礙福利

身心障礙者含括不同的障礙類別、障礙程度、性別、年齡層及職業等等，因此以「社會融合、機會均等」為目標，提供身心障礙者全人及個別化的服務，秉持普及化、全人化、社區化及效率化的施政原則，強調公、私部門合作，依身心障礙者需求進行資源整合，建構分類、分層的服務體系，使身心障礙者得到最妥善照顧。

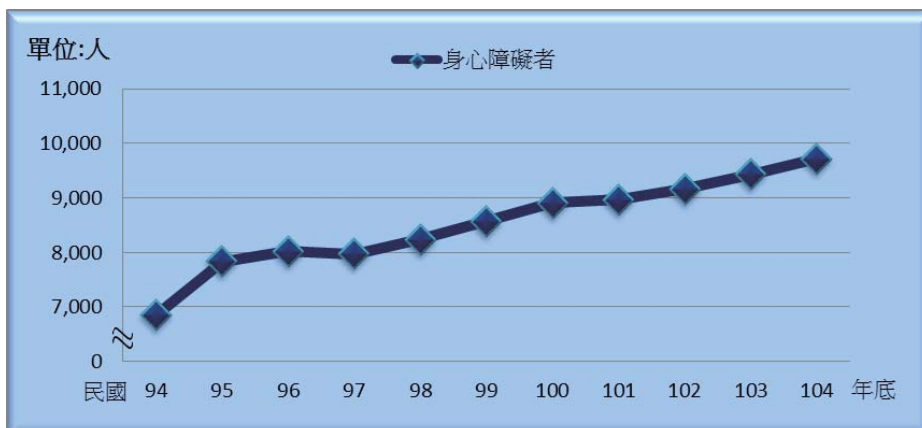
依原身心障礙者保護法分為視覺障礙、聽覺障礙、平衡機能障礙、聲音或語言機能障礙、肢體障礙、智能障礙、重要器官失去功能、顏面損傷、植物人、失智症、自閉症、慢性精神病患、多重障礙、頑性癲癇症、罕見疾病致身心障礙、與其他等 16 個障礙類別。自民國 101 年 7 月 11 日起推行身心障礙鑑定及需求評估新制，對於身心障礙者之定義，改採世界衛生組織（WHO）頒布「國際健康功能與身心障礙分類系統（ICF）」之「8 大身心功能障礙類別」，替代現行以疾病名稱（16 類）之分類方式，自民國 101 年 7 月 11 日起至民國 108 年 7 月 10 日全面換證前，原「身心障礙手冊」及新制「身心障礙證明」將同時並行。

(一)本區民國 104 年底身心障礙者概況

1. 身心障礙者人數：

截至民國 104 年底，本區領有身心障礙手冊的人數有 9,717 人，占本區總人口之 3.66%；較民國 103 年底增加 286 人或增加 3.03%。

臺中市北屯區近年底身心障礙者人數

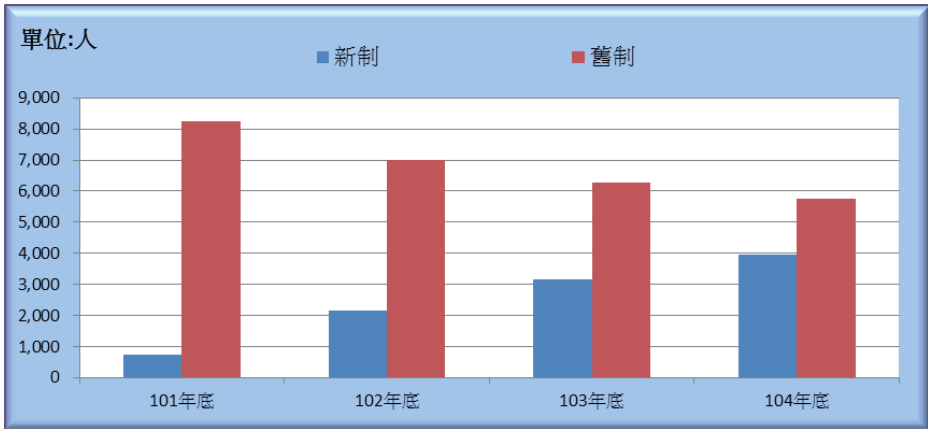


資料來源：臺中市政府社會局。

2. 依新舊制別分：

本區民國 104 年底領有身心障礙證明者(新制)計有 3,953 人占 40.68 %，領有身心障礙手冊者(舊制)計有 5,764 人占 59.32%。

臺中市北屯區近年底身心障礙者人數
依新舊制別分

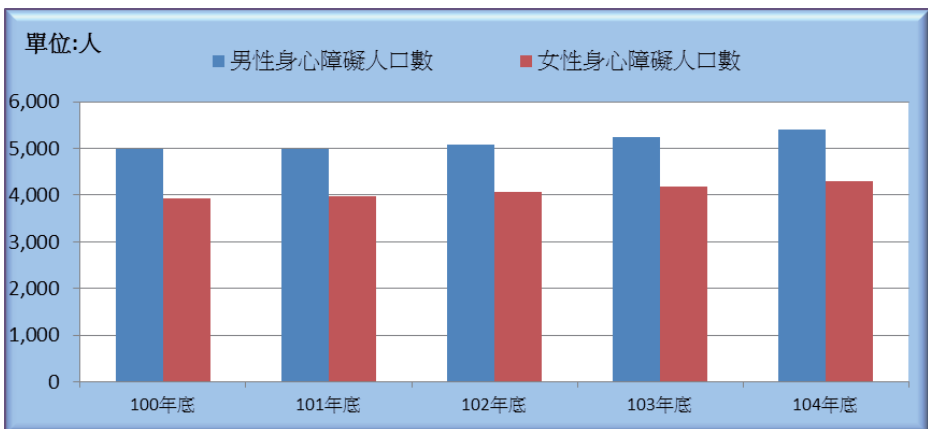


資料來源：臺中市政府社會局。

3. 依性別分：

民國 104 年底領有身心障礙證明或身心障礙手冊者男性 5,409 人占 55.67%，女性 4,308 人占 44.33%；民國 104 年底本區身心障礙男性人口占本區男性人口數 4.24%，高於女性之 3.13%。

臺中市北屯區近年底身心障礙者人數



資料來源：臺中市政府社會局。



4. 依各障礙等級主要障礙類別及「國際健康功能與身心障礙分類系統 (ICF)」之「8 大身心功能障礙類別」分：

民國 104 年底，本區身障人口就各障礙類別，以肢體障礙者 2,981 人占 30.68% 最多，重要器官失去功能者 1,344 人占 13.83% 次之，聽覺或平衡機能障礙者 1,120 人占 11.53% 居第三，其餘依序為多重障礙者、慢性精神病患者、智能障礙者、視覺障礙者、失智症者、聲音或語言機能障礙者、顏面損傷者…等。

如以民國 104 年底之各障礙類別人口數與民國 103 年底比較，多重障礙者增加 111 人最高，重要器官失去功能者增加 86 人次之，慢性精神病患者增加 43 人居第三。

臺中市北屯區民國 103 年底及民國 104 年底
身心障礙者依障礙類別分



資料來源：臺中市政府社會局。

(二)本區近年領有身心障礙證明(手冊)者統計

領有身心障礙證明(手冊)總人口數及其占本區總人口數之比例,近 10 年來增加 2,866 人或增加 41.83%,及增加 0.72 個百分點。肢體障礙者歷年來都是身心障礙者之最大障別,在民國 94 年底時高達 40.10%,因其他障別人口增加,相對肢體障礙者占身心障礙者的比例則下降,到民國 104 年底降為 30.68%。

重要器官失去功能占身心障礙者的比例上升較快,民國 94 年時該障別僅占身心障礙者總人口數的 10.87%,到民國 104 年 12 月底已達 13.83%。

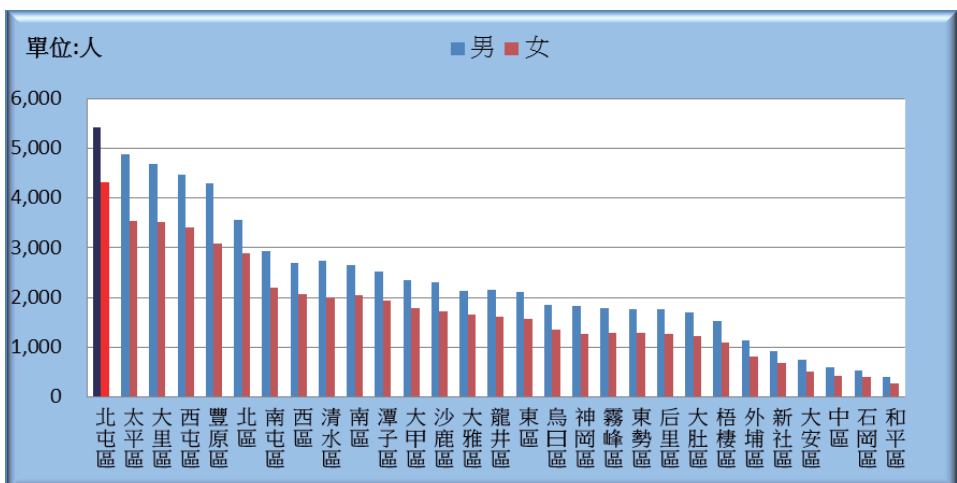
(三)與本市其他行政區別比較：

就全市而言：北屯區身心障礙人數最多，新社區身心障礙人口數佔總人口數比例最高。本市領有身心障礙手冊的人數民國 104 年底有 119,581 人，以北屯區 9,717 人(8.13%)為全市領有身心障礙手冊人數最多區域，太平區 8,422 人(7.04%)次之，大里區 8,214 人(6.87%)居第三，本區以 9,717 人(8.13%)居臺中市第 1 位。

雖然身心障礙人口數以都會區較多，但是就其占各區總人口數的比例而言，截至民國 104 年底止，反倒是以新社區 6.40%最高，大安區 6.32%次之，和平區 6.31%居第三。

本市身心障礙人口數占本市總人口數的比例為 4.36%，身心障礙人口比例低於本市比例的有南屯區 3.11%、西屯區 3.54%、北屯區 3.66%、南區 3.85%、大里區 3.94%、大雅區 4.05%、西區 4.12%、潭子區 4.18%，本區以 3.66%較本市比例低 0.7 個百分點，居臺中市第 27 位。

臺中市民國 104 年底身心障礙者人數



資料來源：臺中市政府社會局。

四. 老人服務

本區就老人保護、心理及社會適應、社會參與等，是以經濟安全、健康維護、生活照顧 3 大主軸，分別推動相關措施，積極建立社區照顧關懷據點、推動友善關懷老人服務方案、及推展行動式老人文康休閒巡迴服務，讓老人均能獲得在地且妥適的照顧服務。期能建構本區成為一個「安心」、「安全」且「安樂」的全方位老人照護環境，以營造老人安定且尊嚴的晚年生活、建構老人安全的生命關懷體系、打造老人安心快樂的優質生活為規劃願景，尤其本區 65 歲以上老年人口占本區總人口 9.33%，早已是聯合國世界衛生組織(WHO)定義之「高齡化社會」。顯示本區老人長期照護問題益顯重要。

民國 104 年底本區人口為 265,159 人，相較於民國 94 年底，10 年間增加 32,356 人或增加 13.90%，其中 65 歲以上老年人口為 24,746 人占本區總人口 9.33%。民國 104 年底本區人口老化指數（65 歲以上人口數除以 0 至 14 歲人口數乘以 100）為 62.42%，老年人口扶養比（65 歲以上人口數除以 15 至 64 歲人口數乘以 100）為 12.33%，分別較民國 94 年底增加 29.57 個百分點及 2.91 個百分點。

(一)本區民國 104 年底獨居老人概況

1. 獨居老人人數

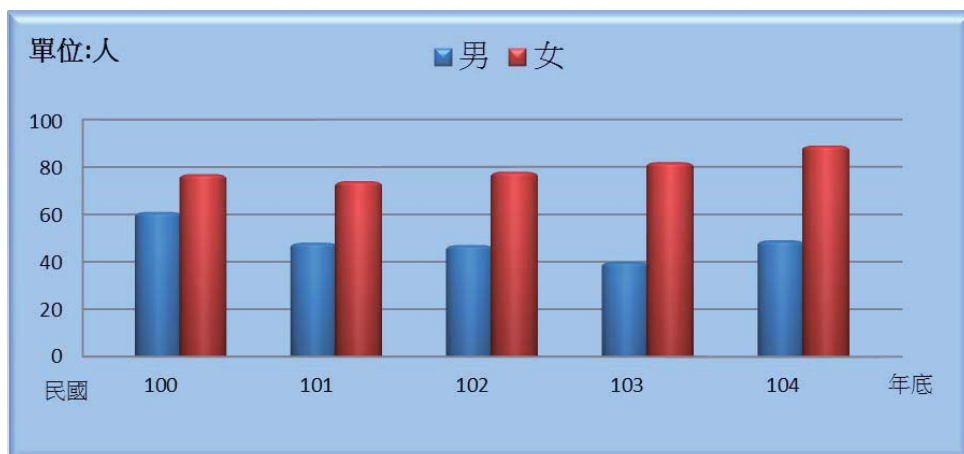
「獨居老人」係指年滿 65 歲以上獨自居住、或同住者無照顧能力、或經列冊需關懷之老人，本區截至民國 104 年底獨居、無子女之老年人為 138 人，占本區總人口數 0.05%，與民國 103 年底比較：增加 16 人或增加 13.11%。

(1)民國 104 年底本區獨居老人按性別分：

本區截至民國 104 年底獨居、無子女之老年人中男性 49 人占獨居老人人數 35.51%，女性 89 人占 64.49%；與民國 103 年底比較：男性增加 9 人或增加 22.50%，女性增加 7 人或增加 8.54%。



臺中市北屯區民國 104 年底
獨居老人按性別分

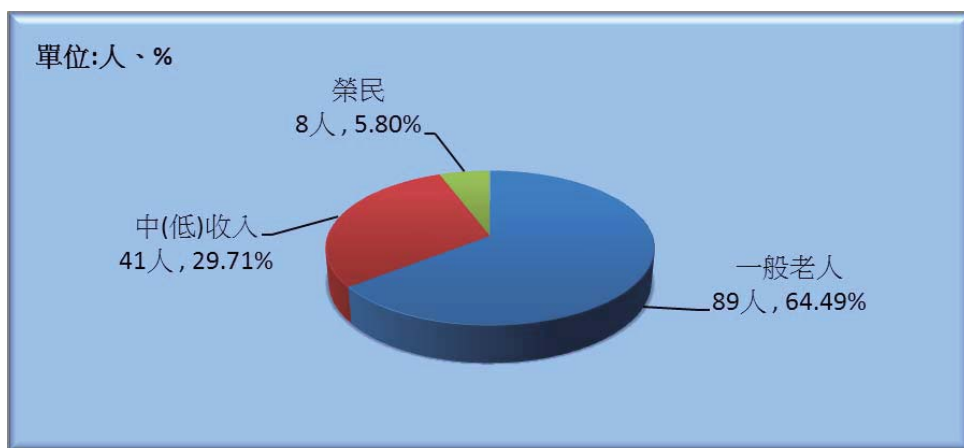


資料來源：臺中市政府社會局。

(2)民國 104 年底本區獨居老人按身分類別分：

本區民國 104 年底獨居老人，一般身分者 89 人占獨居老人人數 64.49%，具榮民身分者 8 人占獨居老人人數 5.80%，具中(低)收入身分者 41 人占獨居老人人數 29.71%，與民國 103 年底比較：一般身分者增加 6 人或增加 7.23%，榮民身分者增加 2 人或增加 33.33%，具中(低)收入身分者增加 8 人或增加 24.24%。

臺中市北屯區民國 104 年底
獨居老人按身分類別分

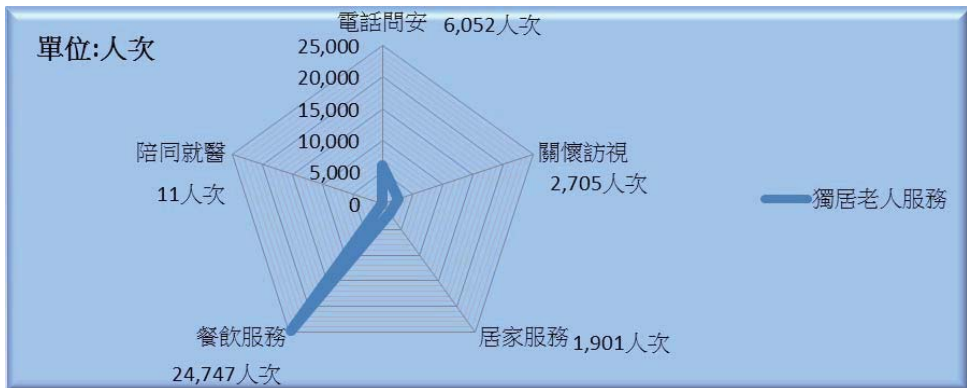


資料來源：臺中市政府社會局。

2. 獨居老人服務

本區民國 104 年獨居老人接受服務(包含電話問安、關懷訪視、居家服務、餐飲服務、陪同就醫項目)共計 35,416 人次，平均每位獨居老人接受服務次數為 256 次，其中以「餐飲服務」24,747 人次居第 1 位，「電話問安」6,052 人次居第 2 位。

臺中市北屯區民國 104 年獨居老人服務

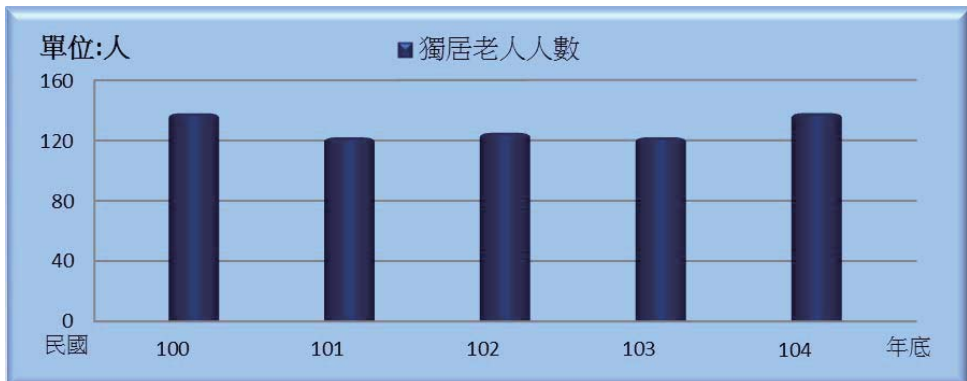


資料來源：臺中市政府社會局。

(二)本區近年來獨居老人統計

本區民國 104 年底獨居老人 138 人，與民國 100 年底相同，相較民國 103 年底則增加 16 人或增加 13.11%。

臺中市北屯區近年底獨居老人人數



資料來源：臺中市政府社會局。

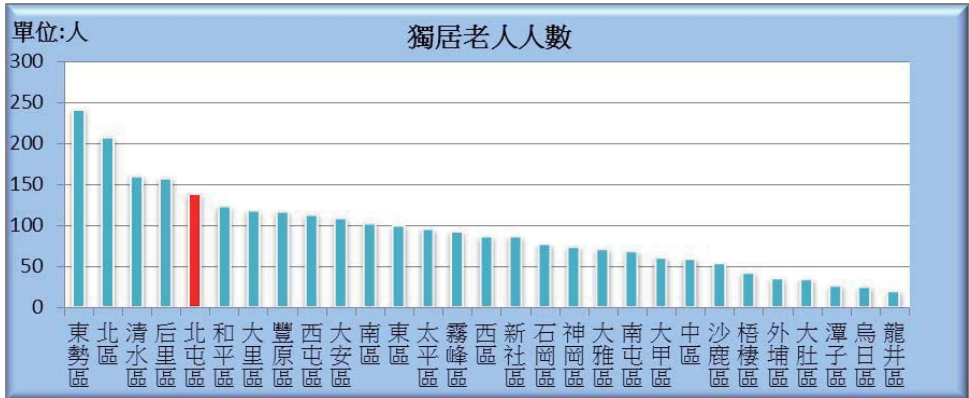


(三)與本市其他行政區別比較：

1. 獨居老人人數

本市獨居老人人數有2,683人，以東勢區241人占8.98%最多，北區207人占7.72%次之，清水區160人占5.96%居第三，本區以138人居臺中市第5位。

臺中市民國 104 年底獨居老人人數

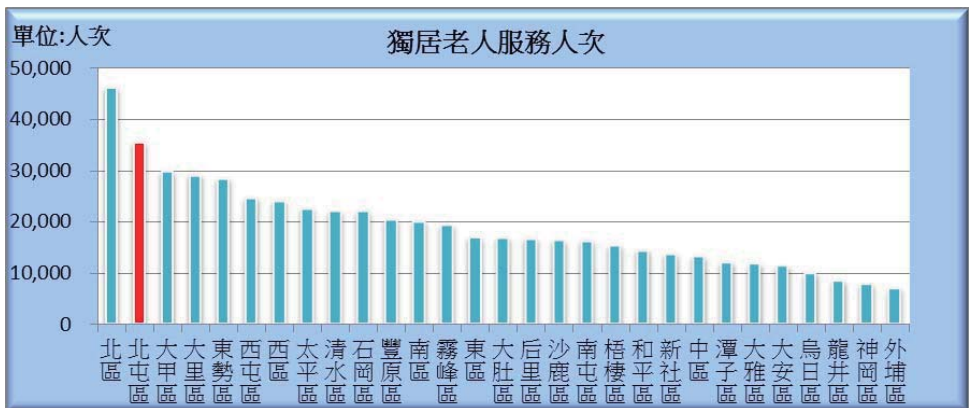


資料來源：臺中市政府社會局。

2. 獨居老人服務概況

本市民國 104 年獨居老人接受服務(包含電話問安、關懷訪視、居家服務、餐飲服務、陪同就醫項目)共計 550,274 人次，以北區 46,152 人次，占 8.39%最多，北屯區 35,416 人次占 6.44%次之，大甲 29,744 人次占 5.41%居第三，本區以 35,416 人次占 6.44%居臺中市第 2 位。

臺中市民國 104 年底獨居老人服務概況



資料來源：臺中市政府社會局。



參、未來願景與展望

一. 人口概況

民國 104 年底本區戶籍登記人口數為 265,159 人，相較民國 94 年底男性人口數 114,366 人，增加 13,233 人或增加 11.57%，女性人口數 118,437 人，增加 19,123 人或增加 16.51%。

就人口數而言，本區居臺中市 29 區之冠，人口密度在臺中市 29 區中排名第 9 位，可見本區人口稠密，因此對於照顧低收入戶、身心障礙者及獨居老人及婦女及兒少、提供緊急生活扶助、子女生活津貼、傷病醫療補助、兒童托育津貼、法律訴訟補助等，救助遭受急難或災害者，協助其自立等問題更益顯重要。

二. 社會救助

為了避免經濟弱勢家庭造成其貧窮循環，社會救助之設計在以能維持人民在居住所在地區可接受的生計水準為目的，政府應定期檢討社會救助的請領資格、給付水準，及行政程序，以確保有需要的人口得到適切的救助，所以除了社會救助補助以外，政府更應積極預防並提供支持性服務，積極協助低收入家庭累積人力資本與資產形成，民國 100 年 7 月 1 日起社會救助法修法施行後，以下列方式實施社會救助：

1. 最低生活費訂定方式：

以當地區每人每月可支配所得中位數之 60% 訂定之，較現行以平均消費支出 60% 為寬，可使更多的弱勢家庭得到照顧，又訂定年度變動未達 5% 以上，最低生活費不予調整，以維持其穩定性。

2. 增訂中低收入戶之規定，擴大弱勢照顧範圍：

將最低生活費 1.5 倍以下，未符合低收入戶資格之經濟弱勢家庭的保障予以法制化，並提供全民健康保險費、學雜費減免、特殊項目救助以及經濟發生重大變化時之短期生活扶助等補助。



3. 放寬家庭應計算人口範圍，有利於弱勢者通過審查：

將兄弟姐妹排除不列計；對於未設有戶籍之外籍配偶與大陸配偶，以及無監護權且未扶養單親家庭未成年子女之父或母也排除不予計算，使弱勢個案能獲得協助。

4. 強化工作收入之審定程序，並放寬認定：

明定已就業者之工作收入依序核算，有工作能力未就業者如參加政府主辦或委辦之全日制職業訓練，其失業或參加職訓期間得不計算工作收入。針對就業較弱勢人口且未能提供薪資證明及財稅資料者，中高齡及未成年人之所得核算為一般勞工或基本工資的 70%，身心障礙者核算為 55%，避免因高估其工作所得，致其喪失救助資格。增訂 55 歲以上經公立就業服務機構媒介工作 3 次以上未媒合成功，參加政府主辦或委辦全日制職業訓練期間，不計算工作收入。

5. 放寬家庭財產計算範圍，以反映真實狀況：

對於經直轄市、縣（市）主管機關認定下列土地，可排除於家庭財產之不動產計算範圍內，包括：未產生經濟效益之非都市土地之水利用地、嚴重地層下陷區之農牧用地及養殖用地、因天然災害致未產生經濟效益之農牧用地、養殖用地及林業用地，以及依法公告為污染整治場址。

6. 放寬工作能力之認定範圍：

25 歲以下就讀大專院校以上或進修學校以外學校，以致不能工作獲取所得、因照顧特定身心障礙或罹患特定病症之家屬致不能工作，以及懷胎期間經醫師診斷不宜工作者等情形排除計算，有利於審查通過。

7. 新增社會救助通報機制及救助專戶：

增訂教育人員、保育人員、社會工作人員、醫事人員、村（里）幹事、警察人員因執行業務知悉有需要救助者應通報直轄市、縣（市）主管機關處理，以提高社會救助之可近性。另依本法請領之現金給付或補助得開立專戶儲存，不得抵銷、扣押、供擔保或強制執行，以保障低收入戶及中低收入戶之基本生活費用不被扣抵，落實本法救助目的。



8. 強化低收入戶及中低收入戶工作福利誘因，鼓勵低收入戶積極自立脫離貧窮：

增訂直轄市、縣（市）主管機關對低收入戶及中低收入戶應提供就業輔導措施及授權條款，得將因就業而增加之收入，免計入家庭總收入，最長以3年為限，並得再延長1年，以鼓勵參與勞動市場，獲得穩定工作。對於參與脫貧措施之低收入戶因措施所增加之收入，得免計入家庭總收入計算，最長不得超過3年，並得再延長1年，以提供促進其自立發展的誘因機制。

9. 新增住宅補貼措施：

包括低收入戶可優先入住由政府興辦或獎勵民間興辦，用以出租予經濟或社會弱勢者居住之住宅；承租住宅租金費用；簡易修繕住宅費用；自購住宅貸款利息；自建住宅貸款利息；其他必要之住宅補貼，以照顧低收入戶得到適宜之居所及居住環境。

10. 強化遊民輔導機制：

增訂如發現有遊民不願接受安置者，地方政府應予以列冊並提供社會福利相關資訊。另增訂以直轄市、縣（市）為單位，並結合警政、衛政、社政、民政、法務及勞政機關（單位），建立遊民安置輔導體系，並定期召開遊民輔導聯繫會報，以強化遊民之安置及輔導功能。

11. 新增中低收入戶提供短期生活扶助：

於國內經濟情形發生重大變化時，中央主管機關得視實際需要，針對中低收入戶提供短期生活扶助，由政府積極介入提供中低收入戶家庭適時的協助，以有效預防其落入貧窮。

因此本區於民國 100 年 7 月 1 日起社會救助法修法後，低收入戶由民國 99 年底的 561 戶（1,481 人），增加至民國 104 年底的 1,771 戶（4,315 人），其涵蓋率由本區人口之 0.60%，增加至 1.63%。為擴大照顧弱勢族群，政府提供低所得家庭多元社會參與管道，豐富低收入戶的社會資源，減少民眾的依賴，增進就業謀生技能，幫助民眾找到其社經地位及建立自信心。並且透過積極性的脫貧計畫，如瀕臨低收入幼兒學齡前教育啟蒙開始，進一步鼓勵貧困大專生返鄉課輔，就單親貧困家庭提供職訓，並協助輔導進行財務管理，使其家庭及早脫貧。



三. 身心障礙福利

依據身心障礙者權益保障法規定，自民國 101 年 7 月 11 日起推行身心障礙鑑定及需求評估新制，身心障礙的分類將由原 16 類改為依據 WHO 所頒布的「國際健康功能與身心障礙分類系統(簡稱 ICF)」之 8 大分類，新制的精神是以醫事、社工、特殊教育與職業輔導評量等專業人員組成專業團隊進行鑑定及評估，對於合於規定者核發「身心障礙證明」；另增加需求評估制度，部分福利服務項目會依需求評估結果提供服務。自民國 101 年 7 月 11 日起至民國 108 年 7 月 10 日全面換證前，原「身心障礙手冊」及新制「身心障礙證明」將同時並行。

截至民國 104 年底，本區領有身心障礙手冊的人數有 9,717 人占本區總人口之 3.66%；較民國 103 年底增加 286 人或增加 3.03%，領有身心障礙證明者(新制)計有 3,953 人占 40.68%，領有身心障礙手冊者(舊制)計有 5,764 人占 59.32%。

政府對於身心障礙福利政策之推展，秉持公平、正義原則，顧及國家社會、經濟整體均衡發展，並依各類弱勢族群之真正需要，結合民間各界資源，提供最適當的服務。但由於現在的社會變動快速，政府的施政作為，更需要掌握社會脈動，因應實際需求，因此身心障礙福利服務的推動，更應以前瞻性、計畫性、步驟性的規劃，建構完整的福利制度，提供完善的福利服務，才能讓民眾福祉獲得照顧。

尤其身心障礙者要有全生涯全人服務的明確政策規劃方向及目標，並增加或調整現行資源配置與服務，以符身心障礙者的需要，更需順應國際發展趨勢，提出身心障礙福利政策的中長程規劃建議，以供未來施政參考。



四. 老人服務

依世界衛生組織(WHO)將 65 歲以上的長者定義為老年人，當老年人口佔總人口比例超過 7%，定義為「高齡化社會」；老年人口比例超過 14%，則定義為「高齡社會」；老年人口比例超過 20%，則定義為「超高齡社會」。本區老年(65 歲以上)人口數共有占本區人口數 9.33% 早已符合聯合國世界衛生組織「高齡化社會」之定義。

本區截至民國 104 年底獨居、無子女之老年人有 138 人，與民國 103 年底比較：增加 16 人或增加 13.11%。雖然說不是所有的獨居老人都一定要送到安養機構，但是應規劃獨居長者照護作業流程，充分發揮鄰里敦親睦鄰、自助互助之功效，運用社區力量，並整合政府與民間資源，加強提供獨居長者經常性、定期性之關懷訪視、電話問安及送餐服務等，並結合民間專業社會福機構，提供各項生活輔助性服務，提升失能弱勢年長者生活之方便性與自主性，讓每一位獨居長者皆能充分得到支持與關愛，藉此達到互助自助之目標。



肆、統計表

臺中市各區民國 104 年底人口概況

單位：平方公里、戶、人、%

行政區別	土地 (平方公里)	戶數	人口數(人)				人口密 度 (人/平 方公里)	人口密 度序位	
			合計	占總人 口比例 (%)	人口數 序位	男性			女性
總計	2,214.90	927,901	2,744,445	100.00		1,357,014	1,387,431	1,239	
中區	0.88	7,879	19,020	0.69	27	9,501	9,519	21,606	1
東區	9.29	27,381	75,182	2.74	16	37,544	37,638	8,097	5
南區	6.81	46,738	121,786	4.44	8	58,656	63,130	17,883	4
西區	5.70	45,057	115,693	4.22	9	55,080	60,613	20,282	3
北區	6.94	58,528	147,547	5.38	7	70,773	76,774	21,268	2
西屯區	39.85	82,387	221,785	8.08	2	106,891	114,894	5,566	7
南屯區	31.26	59,732	164,575	6.00	6	78,850	85,725	5,265	8
北屯區	62.70	94,794	265,159	9.66	1	127,599	137,560	4,229	9
豐原區	41.18	52,663	166,749	6.08	5	82,566	84,183	4,049	11
東勢區	117.41	17,306	51,308	1.87	23	26,446	24,862	437	27
大甲區	58.52	22,718	77,714	2.83	14	39,171	38,543	1,328	21
清水區	64.17	26,452	86,146	3.14	13	44,291	41,855	1,342	20
沙鹿區	40.46	27,988	89,592	3.26	12	45,399	44,193	2,214	14
梧棲區	16.60	17,179	57,108	2.08	20	28,755	28,353	3,439	12
后里區	58.94	15,707	54,344	1.98	22	27,633	26,711	922	22
神岡區	35.04	18,921	65,178	2.37	18	33,338	31,840	1,860	16
潭子區	25.85	35,466	106,557	3.88	10	52,838	53,719	4,122	10
大雅區	32.41	28,428	93,661	3.41	11	46,816	46,845	2,890	13
新社區	68.89	7,512	25,086	0.91	25	13,062	12,024	364	28
石岡區	18.21	4,901	15,295	0.56	28	7,948	7,347	840	23
外埔區	42.41	9,414	31,899	1.16	24	16,375	15,524	752	24
大安區	27.40	5,413	19,542	0.71	26	10,318	9,224	713	25
烏日區	43.40	23,158	72,514	2.64	17	36,517	35,997	1,671	17
大肚區	37.00	17,020	56,627	2.06	21	29,011	27,616	1,530	18
龍井區	38.04	22,343	76,666	2.79	15	38,812	37,854	2,016	15
霧峰區	98.08	19,724	64,657	2.36	19	32,906	31,751	659	26
太平區	120.75	61,055	183,923	6.70	4	91,503	92,420	1,523	19
大里區	28.88	67,607	208,406	7.59	3	102,662	105,744	7,217	6
和平區	1,037.82	4,430	10,726	0.39	29	5,753	4,973	10	29

資料來源：臺中市政府民政局。

說明：百分比計算採四捨五入進位，故個別百分比之加總可能與合計百分比有不一致之情形。



臺中市北屯區近年底人口概況

單位：戶、人、男/百女

年底別	戶數	人口數			人口 性比例
		合計	男	女	
94年底	75,037	232,803	114,366	118,437	96.56
95年底	76,616	236,669	115,891	120,778	95.95
96年底	78,292	239,618	117,031	122,587	95.47
97年底	79,814	241,990	117,957	124,033	95.10
98年底	81,698	244,311	118,943	125,368	94.88
99年底	83,620	246,880	119,948	126,932	94.50
100年底	85,693	249,742	121,102	128,640	94.14
101年底	87,538	252,668	122,197	130,471	93.66
102年底	89,689	255,978	123,577	132,401	93.34
103年底	91,950	259,742	125,321	134,421	93.23
104年底	94,794	265,159	127,599	137,560	92.76

資料來源：北屯區戶政事務所

臺中市北屯區近年底人口年齡分配

單位：人

年底別	人口結構					
	幼年(0-14歲)		青壯年(15-64歲)		老年(65歲以上)	
	男	女	男	女	男	女
94年底	25,107	23,237	81,055	87,524	8,204	7,676
95年底	24,728	22,812	82,675	89,752	8,488	8,214
96年底	23,940	22,263	84,357	91,604	8,734	8,720
97年底	23,256	21,729	85,926	93,240	8,775	9,064
98年底	22,475	20,960	87,395	94,861	9,073	9,547
99年底	21,602	20,149	89,123	96,826	9,223	9,957
100年底	20,907	19,427	90,833	98,776	9,362	10,437
101年底	20,538	19,165	92,036	100,349	9,623	10,957
102年底	20,500	19,191	93,057	101,528	10,020	11,682
103年底	20,456	18,990	94,257	102,929	10,608	12,502
104年底	20,491	19,153	95,823	104,946	11,285	13,461

資料來源：北屯區戶政事務所



臺中市北屯區近年底低收入戶戶數及人數

單位：戶、人、%

年底別	戶數(以戶長為統計對象)					人數				
	合計	占本區戶數 百分比(%)	第1款	第2款	第3款	合計	占本區人數 百分比(%)	第1款	第2款	第3款
民國94年底	333	0.44	5	38	290	1,063	0.46	5	96	962
民國95年底	365	0.48	4	35	326	1,100	0.46	4	96	1,000
民國96年底	588	0.75	10	44	534	1,398	0.58	10	99	1,289
民國97年底	642	0.80	5	57	580	1,527	0.63	5	124	1,398
民國98年底	665	0.81	5	56	604	1,554	0.64	5	116	1,433
民國99年底	561	0.67	3	52	506	1,481	0.60	3	218	1,260
民國100年底	920	1.07	7	157	756	2,271	0.91	7	398	1,866
民國101年底	1,122	1.28	17	231	874	2,883	1.14	17	567	2,299
民國102年底	1,612	1.80	117	552	943	4,132	1.61	118	1,242	2,772
民國103年底	1,754	1.91	127	603	1,024	4,384	1.69	129	1,317	2,938
民國104年底	1,771	1.87	142	590	1,039	4,315	1.63	143	1,225	2,947

資料來源：臺中市政府社會局。

臺中市北屯區近年底低收入戶戶數及人數百分比

單位：%

年底別	總計		第1款		第2款		第3款	
	戶數(%)	人數(%)	戶數(%)	人數(%)	戶數(%)	人數(%)	戶數(%)	人數(%)
民國94年底	100.00	100.00	1.50	0.47	11.41	9.03	87.09	90.50
民國95年底	100.00	100.00	1.10	0.36	9.59	8.73	89.31	90.91
民國96年底	100.00	100.00	1.70	0.72	7.48	7.08	90.82	92.20
民國97年底	100.00	100.00	0.78	0.33	8.88	8.12	90.34	91.55
民國98年底	100.00	100.00	0.75	0.32	8.42	7.46	90.83	92.22
民國99年底	100.00	100.00	0.53	0.20	9.27	14.72	90.20	85.08
民國100年底	100.00	100.00	0.76	0.31	17.07	17.52	82.17	82.17
民國101年底	100.00	100.00	1.51	0.59	20.59	19.67	77.90	79.74
民國102年底	100.00	100.00	7.26	2.86	34.24	30.06	58.50	67.08
民國103年底	100.00	100.00	7.24	2.94	34.38	30.04	58.38	67.02
民國104年底	100.00	100.00	8.02	3.31	33.31	28.39	58.67	68.30

資料來源：臺中市政府社會局。



臺中市北屯區近年底低收入戶人數—按款別分

單位：人、%

年底別	低收入戶人數			低收入戶性別百分比(%)		低收入戶人數(第一款)			低收入戶人數(第二款)			低收入戶人數(第三款)		
	合計	男	女	男	女	合計	男	女	合計	男	女	合計	男	女
民國100年底	2,271	1,056	1,215	46.50	53.50	7	5	2	398	183	215	1,866	868	998
民國101年底	2,883	1,382	1,501	47.94	52.06	17	12	5	567	274	293	2,299	1,096	1,203
民國102年底	4,132	1,950	2,182	47.19	52.81	118	85	33	1,242	633	609	2,772	1,232	1,540
民國103年底	4,384	2,106	2,278	48.04	51.96	129	94	35	1,317	700	617	2,938	1,312	1,626
民國104年底	4,315	2,119	2,196	49.11	50.89	143	106	37	1,225	656	569	2,947	1,357	1,590

資料來源：臺中市政府社會局。

臺中市北屯區近年底低收入戶戶數及人數—按性別及年齡分

單位：戶，人

年底別	款別	戶數 (以戶長為統計對象)				人數										
		合計	第1款	第2款	第3款	合計	0未滿6歲	6未滿12歲	12未滿18歲	18未滿26歲	26未滿35歲	35未滿45歲	45未滿60歲	60未滿65歲	65未滿80歲	80歲以上
民國100年底	合計	920	7	157	756	2,271	96	308	542	318	72	295	406	31	141	62
	男	469	5	74	390	1,056	46	155	255	131	23	98	193	19	100	36
	女	451	2	83	366	1,215	50	153	287	187	49	197	213	12	41	26
民國101年底	合計	1,122	17	231	874	2,883	141	383	655	389	113	443	521	35	145	58
	男	593	12	111	470	1,382	85	191	325	163	36	158	266	17	108	33
	女	529	5	120	404	1,501	56	192	330	226	77	285	255	18	37	25
民國102年底	合計	1,612	117	552	943	4,132	234	546	916	560	180	659	743	60	174	60
	男	835	84	310	441	1,950	124	282	450	225	57	229	381	35	128	39
	女	777	33	242	502	2,182	110	264	466	335	123	430	362	25	46	21
民國103年底	合計	1,754	127	603	1,024	4,384	231	539	920	641	186	692	818	73	216	68
	男	934	93	354	487	2,106	112	283	448	284	54	234	450	46	154	41
	女	820	34	249	537	2,278	119	256	472	357	132	458	368	27	62	27
民國104年底	合計	1,771	142	590	1,039	4,315	232	521	830	659	177	671	843	83	229	70
	男	950	105	350	495	2,119	125	287	403	291	56	225	474	50	163	45
	女	821	37	240	544	2,196	107	234	427	368	121	446	369	33	66	25

資料來源：臺中市政府社會局。



臺中市各區民國 104 年底低收入戶戶數及性別百分比

單位：戶、人、%

行政區別	戶數 (戶)	低收入戶 戶數 (戶)	占總 戶數比例 (%)	序位	低收入戶戶數 (以戶長為統計對象)		低收入戶性別百分比 (%) (以戶長為統計對象)	
					男	女	男	女
					總計	927,901	16,086	1.73
中區	7,879	316	4.01	20	179	137	56.65	43.35
東區	27,381	678	2.48	9	385	293	56.78	43.22
南區	46,738	923	1.97	6	467	456	50.60	49.40
西區	45,057	667	1.48	10	341	326	51.12	48.88
北區	58,528	1,290	2.20	2	672	618	52.09	47.91
西屯區	82,387	752	0.91	7	400	352	53.19	46.81
南屯區	59,732	687	1.15	8	351	336	51.09	48.91
北屯區	94,794	1,771	1.87	1	950	821	53.64	46.36
豐原區	52,663	1,070	2.03	5	586	484	54.77	45.23
東勢區	17,306	339	1.96	19	231	108	68.14	31.86
大甲區	22,718	290	1.28	21	199	91	68.62	31.38
清水區	26,452	384	1.45	16	234	150	60.94	39.06
沙鹿區	27,988	451	1.61	12	283	168	62.75	37.25
梧棲區	17,179	348	2.03	18	213	135	61.21	38.79
后里區	15,707	257	1.64	22	164	93	63.81	36.19
神岡區	18,921	223	1.18	24	139	84	62.33	37.67
潭子區	35,466	388	1.09	15	235	153	60.57	39.43
大雅區	28,428	381	1.34	17	198	183	51.97	48.03
新社區	7,512	246	3.27	23	151	95	61.38	38.62
石岡區	4,901	123	2.51	29	91	32	73.98	26.02
外埔區	9,414	223	2.37	24	141	82	63.23	36.77
大安區	5,413	131	2.42	28	96	35	73.28	26.72
烏日區	23,158	403	1.74	14	246	157	61.04	38.96
大肚區	17,020	467	2.74	11	264	203	56.53	43.47
龍井區	22,343	409	1.83	13	222	187	54.28	45.72
霧峰區	19,724	164	0.83	27	109	55	66.46	33.54
太平區	61,055	1,219	2.00	4	685	534	56.19	43.81
大里區	67,607	1,273	1.88	3	654	619	51.37	48.63
和平區	4,430	213	4.81	26	147	66	69.01	30.99

資料來源：臺中市政府社會局。



臺中市各區民國 104 年底低收入戶人數及性別百分比

單位：人、%

行政區別	人口數 (人)	低收入戶 人口數 (人)	低收入戶 人口數占 人口數比 例(%)	序位	低收入戶人口數		低收入戶人口數性別 百分比	
					(人)		(%)	
					男	女	男	女
總計	2,744,445	40,247	1.47		20,116	20,131	49.98	50.02
中區	19,020	593	3.12	24	305	288	51.43	48.57
東區	75,182	1,601	2.13	9	796	805	49.72	50.28
南區	121,786	2,253	1.85	6	1,078	1,175	47.85	52.15
西區	115,693	1,452	1.26	10	702	750	48.35	51.65
北區	147,547	2,909	1.97	4	1,400	1,509	48.13	51.87
西屯區	221,785	1,930	0.87	7	950	980	49.22	50.78
南屯區	164,575	1,839	1.12	8	883	956	48.02	51.98
北屯區	265,159	4,315	1.63	1	2,119	2,196	49.11	50.89
豐原區	166,749	2,747	1.65	5	1,409	1,338	51.29	48.71
東勢區	51,308	831	1.62	19	443	388	53.31	46.69
大甲區	77,714	620	0.80	21	346	274	55.81	44.19
清水區	86,146	958	1.11	17	502	456	52.40	47.60
沙鹿區	89,592	1,256	1.40	12	643	613	51.19	48.81
梧棲區	57,108	944	1.65	18	476	468	50.42	49.58
后里區	54,344	683	1.26	20	369	314	54.03	45.97
神岡區	65,178	504	0.77	26	256	248	50.79	49.21
潭子區	106,557	1,039	0.98	16	521	518	50.14	49.86
大雅區	93,661	1,077	1.15	14	513	564	47.63	52.37
新社區	25,086	591	2.36	25	300	291	50.76	49.24
石岡區	15,295	268	1.75	29	161	107	60.07	39.93
外埔區	31,899	607	1.90	22	314	293	51.73	48.27
大安區	19,542	330	1.69	28	182	148	55.15	44.85
烏日區	72,514	1,065	1.47	15	506	559	47.51	52.49
大肚區	56,627	1,310	2.31	11	655	655	50.00	50.00
龍井區	76,666	1,083	1.41	13	536	547	49.49	50.51
霧峰區	64,657	351	0.54	27	186	165	52.99	47.01
太平區	183,923	3,286	1.79	2	1,641	1,645	49.94	50.06
大里區	208,406	3,211	1.54	3	1,621	1,590	50.48	49.52
和平區	10,726	594	5.54	23	303	291	51.01	48.99

資料來源：臺中市政府社會局。



臺中市北屯區近年申請急難救助概況

單位：人

年別	民眾 (含原住民身分)		榮民 (含原住民身分)		原住民	
	男	女	男	女	男	女
97年	29	31	-	-	-	-
98年	22	19	-	-	-	-
99年	35	33	-	-	-	-
100年	22	12	-	-	-	-
101年	31	17	-	-	-	-
102年	28	16	-	-	-	-
103年	17	35	-	-	-	-
104年	90	85	-	-	-	-

資料來源：本所社會課

臺中市北屯區近年申請特殊境遇家庭扶助服務概況

單位：人

年別	特殊境遇家庭扶助服務									
	本國籍		一般民眾		原住民		大陸籍(含港澳)		外國籍	
	男	女	男	女	男	女	男	女	男	女
100年	20	109	20	107	-	2	-	-	-	2
101年	13	99	13	95	-	4	2	-	-	2
102年	11	104	11	102	-	2	-	-	-	3
103年	7	115	7	111	-	4	-	-	1	3
104年	40	339	40	330	-	9	6	5	1	12

資料來源：本所社會課

臺中市北屯區近年申請特殊境遇家庭扶助服務金額

單位：元

年別	特殊境遇家庭扶助服務金額									
	本國籍		一般民眾		原住民		大陸籍		外國籍	
	男	女	男	女	男	女	男	女	男	女
100年	105,492	908,130	105,492	897,402	-	10,728	-	-	-	10,728
101年	71,364	869,439	71,364	846,903	-	22,536	11,268	-	-	11,268
102年	117,831	1,305,173	117,831	1,264,475	-	40,698	-	-	-	17,145
103年	34,051	1,093,340	34,051	1,042,125	-	51,215	-	-	-	17,343
104年	245,423	2,993,594	245,423	2,904,875	-	88,719	69,449	30,015	5,781	70,704

資料來源：本所社會課



臺中市北屯區近年底特殊境遇家庭概況

單位：人

年底別	特殊境遇家庭概況					
	申請人		扶養子女人數		扶養孫子女人數	
	男	女	男	女	男	女
100年底	20	158	166	24	1	-
101年底	10	157	23	106	-	-
102年底	15	172	91	10	-	-
103年底	13	194	19	231	-	-
104年底	9	185	152	159	-	1

資料來源：本所社會課

臺中市北屯區近年底原住民低收入戶及身心障礙者

單位：人

年底別	低收入戶		身心障礙者人數	
	男	女	男	女
100年底	49	55	24	13
101年底	54	101	26	9
102年底	56	66	12	5
103年底	70	84	22	19
104年底	66	31	26	24

資料來源：本所社會課

臺中市北屯區近年底身心障礙—按性別分

單位：人、%

年底別	總人口數	身障人口數	身障人口數占總人口數百分比(%)	性別(人)		性別(%)	
				男	女	男	女
民國100年底	249,742	8,909	3.57	4,982	3,927	55.92	44.08
民國101年底	252,668	8,970	3.55	5,001	3,969	55.75	44.25
民國102年底	255,978	9,158	3.58	5,090	4,068	55.58	44.42
民國103年底	259,742	9,431	3.63	5,237	4,194	55.53	44.47
民國104年底	265,159	9,717	3.66	5,409	4,308	55.67	44.33

資料來源：臺中市政府社會局。



臺中市北屯區近年底身心障礙者—按新舊制分

單位：人、%

年別	合計	領有身心障礙證明(新制)			領有身心障礙手冊者(舊制)			(新制)	(舊制)
		計	男	女	計	男	女	%	%
民國101年底	8,970	730	407	323	8,240	4,594	3,646	8.14	91.86
民國102年底	9,158	2164	1205	959	6,994	3,885	3,109	23.63	76.37
民國103年底	9,431	3170	1750	1420	6,261	3,487	2,774	33.61	66.39
民國104年底	9,717	3953	2196	1757	5,764	3,213	2,551	40.68	59.32

資料來源：臺中市政府社會局。

臺中市北屯區近年底身心障礙者

單位：人

年底別	身心障礙者合計	視覺障礙者	聽覺或平衡機能障礙者	聲音機能或語言機能障礙者	肢體障礙者	智能障礙者	重要器官失去功能者	顏面損傷者	植物人	失智者	自閉症者	慢性精神病患者	多重障礙者	頑性(難治症)癲癇症者	因罕見疾病而致障礙者	其他障礙者	新舊制無法對應者	占本區人口百分比(%)
94年底	6,851	325	777	79	2,747	615	745	32	32	137	72	572	639	79	...	2.94
95年底	7,835	385	887	97	3,105	722	898	32	39	152	85	625	709	99	...	3.31
96年底	8,018	406	900	98	3,111	747	918	30	36	173	92	666	732	109	...	3.35
97年底	7,972	406	916	94	2,958	752	965	32	31	205	101	709	697	106	...	3.29
98年底	8,232	436	964	100	2,963	737	1,032	33	35	240	107	762	714	109	...	3.37
99年底	8,572	462	1,018	111	2,986	763	1,081	33	33	265	124	797	774	125	...	3.47
100年底	8,909	471	1,065	105	2,986	786	1,166	37	34	293	123	848	872	123	...	3.57
101年底	8,970	474	1,103	103	2,872	769	1,181	38	28	309	146	870	889	58	24	43	31	3.55
102年底	9,158	468	1,119	112	2,919	778	1,236	39	28	293	160	901	927	50	24	40	64	3.58
103年底	9,431	495	1,128	128	2,964	779	1,258	35	30	311	157	950	986	52	26	37	95	3.63
104年底	9,717	510	1,120	128	2,981	757	1,344	35	31	327	163	993	1,097	57	24	42	108	3.66

資料來源：臺中市政府社會局。

臺中市北屯區近年底身心障礙者比例

單位：%

年底別	身心障礙者合計	視覺障礙者	聽覺或平衡機能障礙者	聲音機能或語言機能障礙者	肢體障礙者	智能障礙者	重要器官失去功能者	顏面損傷者	植物人	失智者	自閉症者	慢性精神病患者	多重障礙者	頑性(難治症)癲癇症者	因罕見疾病而致障礙者	其他障礙者	新舊制無法對應者
94年底	100	4.74	11.34	1.15	40.10	8.98	10.87	0.47	0.47	2.00	1.05	8.35	9.33	1.15	...
95年底	100	4.91	11.32	1.24	39.63	9.22	11.46	0.41	0.50	1.94	1.08	7.98	9.05	1.26	...
96年底	100	5.06	11.22	1.22	38.80	9.32	11.45	0.37	0.45	2.16	1.15	8.31	9.13	1.36	...
97年底	100	5.09	11.49	1.18	37.10	9.43	12.10	0.40	0.39	2.57	1.27	8.89	8.74	1.33	...
98年底	100	5.30	11.71	1.21	35.99	8.95	12.54	0.40	0.43	2.92	1.30	9.26	8.67	1.32	...
99年底	100	5.39	11.88	1.29	34.83	8.90	12.61	0.38	0.38	3.09	1.45	9.30	9.03	1.46	...
100年底	100	5.29	11.95	1.18	33.52	8.82	13.09	0.42	0.38	3.29	1.38	9.52	9.79	1.38	...
101年底	100	5.28	12.30	1.15	32.02	8.57	13.17	0.42	0.31	3.44	1.63	9.70	9.91	0.65	0.27	0.48	6.54
102年底	100	5.11	12.22	1.22	31.87	8.50	13.50	0.43	0.31	3.20	1.75	9.84	10.12	0.55	0.26	0.44	13.68
103年底	100	5.25	11.96	1.36	31.43	8.26	13.34	0.37	0.32	3.30	1.66	10.07	10.45	0.55	0.28	0.39	19.19
104年底	100	5.25	11.53	1.32	30.68	7.79	13.83	0.36	0.32	3.37	1.68	10.22	11.29	0.59	0.25	0.43	21.18

資料來源：臺中市政府社會局。



臺中市各區民國 104 年底身心障礙者

單位：人、%

行政區別	人口數 (人)	身障人口 數	占總人口 比例(%)	序位	性別(人)		性別(%)	
					男	女	男	女
總計	2,744,445	119,581	4.36		68,387	51,194	57.19	42.81
中區	19020	1,021	5.37	27	594	427	58.18	41.82
東區	75,182	3,678	4.89	16	2,107	1,571	57.29	42.71
南區	121,786	4,690	3.85	10	2,651	2,039	56.52	43.48
西區	115,693	4,771	4.12	8	2,700	2,071	56.59	43.41
北區	147,547	6,449	4.37	6	3,566	2,883	55.30	44.70
西屯區	221,785	7,859	3.54	4	4,459	3,400	56.74	43.26
南屯區	164,575	5,120	3.11	7	2,924	2,196	57.11	42.89
北屯區	265,159	9,717	3.66	1	5,409	4,308	55.67	44.33
豐原區	166,749	7,371	4.42	5	4,288	3,083	58.17	41.83
東勢區	51,308	3,050	5.94	20	1,753	1,297	57.48	42.52
大甲區	77,714	4,126	5.31	12	2,339	1,787	56.69	43.31
清水區	86,146	4,742	5.50	9	2,740	2,002	57.78	42.22
沙鹿區	89,592	4,032	4.50	13	2,314	1,718	57.39	42.61
梧棲區	57,108	2,618	4.58	23	1,518	1,100	57.98	42.02
后里區	54,344	3,034	5.58	21	1,764	1,270	58.14	41.86
神岡區	65,178	3,079	4.72	18	1,821	1,258	59.14	40.86
潭子區	106,557	4,456	4.18	11	2,523	1,933	56.62	43.38
大雅區	93,661	3,795	4.05	14	2,134	1,661	56.23	43.77
新社區	25,086	1,606	6.40	25	922	684	57.41	42.59
石岡區	15295	928	6.07	28	531	397	57.22	42.78
外埔區	31,899	1,951	6.12	24	1,139	812	58.38	41.62
大安區	19,542	1,235	6.32	26	737	498	59.68	40.32
烏日區	72,514	3,181	4.39	17	1,840	1,341	57.84	42.16
大肚區	56,627	2,928	5.17	22	1,703	1,225	58.16	41.84
龍井區	76,666	3,754	4.90	15	2,142	1,612	57.06	42.94
霧峰區	64,657	3,077	4.76	19	1,782	1,295	57.91	42.09
太平區	183,923	8,422	4.58	2	4,888	3,534	58.04	41.96
大里區	208,406	8,214	3.94	3	4,693	3,521	57.13	42.87
和平區	10,726	677	6.31	29	406	271	59.97	40.03

資料來源：臺中市政府社會局。



臺中市北屯區近年年底老化指數及扶養比

單位：人、%

年底別	總人口 (人)	幼年 人口 (0-14歲)	青壯年 人口 (15-64歲)	老年 人口 (65歲 以上)	依賴人口指數			老化指數 (人/百人)
					扶養比 (人/百人)	幼年 扶養比 (人/百人)	老年 扶養比 (人/百人)	
94年底	232,803	48,344	168,579	15,880	38.10	28.68	9.42	32.85
95年底	236,669	47,540	172,427	16,702	37.26	27.57	9.69	35.13
96年底	239,618	46,203	175,961	17,454	36.18	26.26	9.92	37.78
97年底	241,990	44,985	179,166	17,839	35.06	25.11	9.96	39.66
98年底	244,311	43,435	182,256	18,620	34.05	23.83	10.22	42.87
99年底	246,880	41,751	185,949	19,180	32.77	22.45	10.31	45.94
100年底	249,742	40,334	189,609	19,799	31.71	21.27	10.44	49.09
101年底	252,668	39,703	192,385	20,580	31.33	20.64	10.70	51.83
102年底	255,978	39,691	194,585	21,702	31.55	20.40	11.15	54.68
103年底	259,742	39,446	197,186	23,110	31.72	20.00	11.72	58.59
104年底	265,159	39,644	200,769	24,746	32.07	19.75	12.33	62.42

資料來源：臺中市政府社會局。

臺中市北屯區近年年底獨居老人人數(含具原住民身分) —按性別分

單位：人、%

年底別	獨居老人人數(含具原住民身分)														占本區人 口百分比 (%)
	合計			獨居老人性別比例(%)		中(低)收入			榮民			一般老人			
	計	男	女	男	女	計	男	女	計	男	女	計	男	女	
民國100年底	138	61	77	44.20	55.80	38	16	22	12	11	1	88	34	54	0.06
民國101年底	122	48	74	39.34	60.66	34	11	23	7	7	-	81	30	51	0.05
民國102年底	125	47	78	37.60	62.40	29	10	19	13	6	7	83	31	52	0.05
民國103年底	122	40	82	32.79	67.21	33	10	23	6	6	-	83	24	59	0.05
民國104年底	138	49	89	35.51	64.49	41	14	27	8	8	-	89	27	62	0.05

資料來源：臺中市政府社會局。

臺中市北屯區近年獨居老人服務概況

單位：人次、人

年別	服務成果(人次)						期底安裝 緊急救援 連線人數	本期轉介 進住機構 人數	具原住民身分獨居老 人人數	
	合計	電話 問安	關懷 訪視	居家 服務	餐飲 服務	陪同 就醫			(人)	(人)
							(人)	(人)	男	女
民國100年	32,768	5,987	1,958	62	24,111	650	27	-	-	1
民國101年	35,304	8,438	2,526	72	24,268	-	71	16	-	1
民國102年	27,700	5,071	2,048	61	20,520	-	101	19	-	1
民國103年	38,548	8,362	2,536	864	26,786	-	101	7	-	1
民國104年	35,416	6,052	2,705	1,901	24,747	11	114	19	-	1

資料來源：臺中市政府社會局。



臺中市各區民國 104 年底獨居老人人數

單位：人、%

行政區別	合計			獨居老人性別比例(%)		中(低)收入			榮民			一般老人		
	計	男	女	男	女	計	男	女	計	男	女	計	男	女
總計	2,683	1,289	1,394	48.04	51.96	932	547	385	161	153	8	1,590	589	1,001
中區	59	38	21	64.41	35.59	33	21	12	8	8	-	18	9	9
東區	99	54	45	54.55	45.45	43	26	17	14	14	-	42	14	28
南區	102	39	63	38.24	61.76	36	16	20	-	-	-	66	23	43
西區	86	44	42	51.16	48.84	41	27	14	3	2	1	42	15	27
北區	207	81	126	39.13	60.87	76	44	32	4	4	-	127	33	94
西屯區	113	44	69	38.94	61.06	44	18	26	10	8	2	59	18	41
南屯區	68	28	40	41.18	58.82	25	13	12	3	3	-	40	12	28
北屯區	138	49	89	35.51	64.49	41	14	27	8	8	-	89	27	62
豐原區	116	56	60	48.28	51.72	42	23	19	4	4	-	70	29	41
東勢區	241	117	124	48.55	51.45	62	41	21	8	8	-	171	68	103
大甲區	60	25	35	41.67	58.33	26	14	12	2	2	-	32	9	23
清水區	160	55	105	34.38	65.63	15	11	4	6	6	-	139	38	101
沙鹿區	53	25	28	47.17	52.83	22	14	8	2	2	-	29	9	20
梧棲區	42	24	18	57.14	42.86	19	13	6	1	1	-	22	10	12
后里區	157	81	76	51.59	48.41	40	29	11	13	13	-	104	39	65
神岡區	73	43	30	58.90	41.10	41	28	13	-	-	-	32	15	17
潭子區	26	16	10	61.54	38.46	12	7	5	2	2	-	12	7	5
大雅區	71	40	31	56.34	43.66	22	11	11	16	15	1	33	14	19
新社區	86	46	40	53.49	46.51	21	11	10	8	8	-	57	27	30
石岡區	77	46	31	59.74	40.26	30	21	9	9	8	1	38	17	21
外埔區	35	18	17	51.43	48.57	11	8	3	9	6	3	15	4	11
大安區	109	50	59	45.87	54.13	17	10	7	1	1	-	91	39	52
烏日區	25	17	8	68.00	32.00	17	11	6	2	2	-	6	4	2
大肚區	34	20	14	58.82	41.18	21	16	5	-	-	-	13	4	9
龍井區	19	13	6	68.42	31.58	7	5	2	2	2	-	10	6	4
霧峰區	92	49	43	53.26	46.74	38	20	18	2	2	-	52	27	25
太平區	95	55	40	57.89	42.11	45	29	16	11	11	-	39	15	24
大里區	117	58	59	49.57	50.43	57	32	25	4	4	-	56	22	34
和平區	123	58	65	47.15	52.85	28	14	14	9	9	-	86	35	51

資料來源：臺中市政府社會局。



臺中市各區近年底獨居老人人數

單位：人

行政區別	100年底			101年底			102年底			103年底			104年底		
	End of 2011			End of 2012			End of 2013			End of 2014			End of 2015		
	計	男	女	計	男	女	計	男	女	計	男	女	計	男	女
總計	2,424	1,401	1,023	2,533	1,375	1,158	2,419	1,226	1,193	2,571	1,260	1,311	2,683	1,289	1,394
中區	56	34	22	48	30	18	43	29	14	54	35	19	59	38	21
東區	103	69	34	84	47	37	86	49	37	79	41	38	99	54	45
南區	72	27	45	72	24	48	84	28	56	94	36	58	102	39	63
西區	63	33	30	67	32	35	48	18	30	64	36	28	86	44	42
北區	232	96	136	217	77	140	219	73	146	211	82	129	207	81	126
西屯區	118	60	58	135	59	76	109	42	67	144	51	93	113	44	69
南屯區	63	40	23	64	44	20	46	28	18	49	26	23	68	28	40
北屯區	138	61	77	122	48	74	125	47	78	122	40	82	138	49	89
豐原區	113	61	52	114	61	53	105	59	46	103	54	49	116	56	60
東勢區	114	79	35	180	108	72	203	108	95	231	110	121	241	117	124
大甲區	76	39	37	82	40	42	64	33	31	65	30	35	60	25	35
清水區	69	43	26	102	50	52	126	48	78	157	55	102	160	55	105
沙鹿區	64	34	30	80	37	43	63	30	33	52	23	29	53	25	28
梧棲區	40	21	19	40	22	18	49	29	20	53	30	23	42	24	18
后里區	162	99	63	152	93	59	155	92	63	165	93	72	157	81	76
神岡區	34	26	8	35	25	10	34	22	12	53	37	16	73	43	30
潭子區	18	13	5	22	13	9	23	14	9	23	13	10	26	16	10
大雅區	110	91	19	80	64	16	80	52	28	76	46	30	71	40	31
新社區	74	51	23	74	53	21	64	40	24	65	34	31	86	46	40
石岡區	62	42	20	70	46	24	71	46	25	84	53	31	77	46	31
外埔區	73	44	29	70	47	23	47	30	17	42	24	18	35	18	17
大安區	65	32	33	65	32	33	77	37	40	94	41	53	109	50	59
烏日區	36	23	13	44	29	15	34	23	11	21	16	5	25	17	8
大肚區	35	21	14	35	20	15	29	17	12	27	17	10	34	20	14
龍井區	29	23	6	29	20	9	25	17	8	24	18	6	19	13	6
霧峰區	102	55	47	100	54	46	100	54	46	95	52	43	92	49	43
太平區	132	81	51	137	81	56	105	62	43	95	55	40	95	55	40
大里區	117	66	51	120	67	53	105	57	48	111	62	49	117	58	59
和平區	111	67	44	93	52	41	100	42	58	118	50	68	123	58	65

資料來源：臺中市政府社會局。



臺中市各區民國 104 年獨居老人服務概況

單位：人次、人

行政區別	服務成果(人次)						期底安 裝緊急 救援連 線人數	本期轉 介進住 機構人 數	具原住民身分獨 居老人人數	
	合計	電話 問安	關懷 訪視	居家 服務	餐飲 服務	陪同 就醫			(人)	
							(人)	(人)	男	女
總計	550,274	108,954	61,397	52,746	325,109	2,068	2,228	153	5	9
中區	13,136	3,171	760	834	8,168	203	98	4	-	-
東區	16,900	4,149	1,242	1,144	10,349	16	115	11	-	-
南區	19,983	3,679	1,853	1,346	13,089	16	77	1	-	-
西區	24,007	4,447	1,840	3,240	13,995	485	79	27	-	-
北區	46,152	10,477	4,027	7,084	23,995	569	133	30	-	-
西屯區	24,654	4,649	2,571	3,650	13,780	4	99	15	-	-
南屯區	16,206	4,611	1,925	891	8,767	12	37	2	-	1
北屯區	35,416	6,052	2,705	1,901	24,747	11	114	19	-	1
豐原區	20,315	2,669	2,111	3,078	12,444	13	98	3	-	2
東勢區	28,420	11,420	1,975	3,946	11,070	9	99	5	-	-
大甲區	29,744	4,393	2,691	1,097	21,456	107	74	3	-	-
清水區	22,003	4,015	1,828	1,896	14,080	184	82	6	-	-
沙鹿區	16,280	2,324	1,150	2,906	9,752	148	65	2	-	-
梧棲區	15,253	1,751	1,009	1,696	10,709	88	43	1	1	-
后里區	16,664	2,713	1,524	1,001	11,417	9	76	3	-	-
神岡區	7,681	1,290	851	326	5,208	6	51	-	-	-
潭子區	11,991	1,361	872	120	9,629	9	78	1	-	-
大雅區	11,657	2,218	1,333	482	7,617	7	54	-	-	-
新社區	13,574	2,810	6,223	1,422	3,111	8	94	2	-	-
石岡區	21,992	3,236	1,907	1,794	15,011	44	73	3	-	-
外埔區	6,830	914	1,034	592	4,288	2	22	1	-	-
大安區	11,215	1,890	2,971	268	6,082	4	17	1	-	-
烏日區	9,883	1,682	1,514	835	5,851	1	54	1	-	-
大肚區	16,801	1,728	1,596	485	12,986	6	55	1	-	-
龍井區	8,338	1,736	1,711	682	4,205	4	46	3	-	-
霧峰區	19,255	3,614	2,415	1,974	11,238	14	78	4	-	-
太平區	22,491	3,581	1,710	1,698	15,487	15	134	1	-	-
大里區	29,074	8,321	5,490	3,408	11,829	26	99	2	4	5
和平區	14,359	4,053	2,559	2,950	4,749	48	84	1	-	-

資料來源：臺中市政府社會局。



伍、參考資料

一、臺中市民國 104 年統計年報

二、臺中市北屯區 104 年統計年報

三、臺中市社會局統計報表

四、臺中市北屯區民政課報表



臺中市北屯區社會福利概況分析

中華民國 104 年

編印者：臺中市北屯區公所會計室

地址：40673 臺中市北屯區崇德路三段 10 號

電話：04-24606000

出版日期：中華民國 105 年 6 月

本刊同時登載於臺中市北屯區公所網站，

網址為 <http://www.beitun.taichung.gov.tw/>

