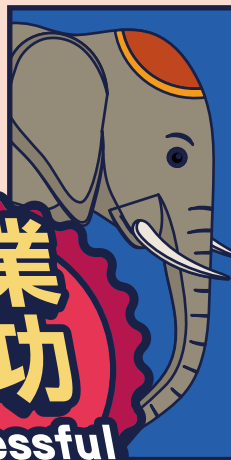
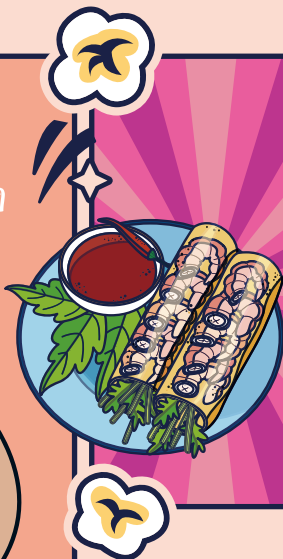


富市台中

ความสำเร็จในการหางานเมื่อไทจง



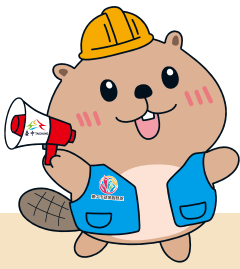
新住民就業 資源簡介

คำแนะนำเกี่ยวกับทรัพยากรการจ้างงานสำหรับผู้ย้ายถิ่นใหม่

就業
成功

Successful
Employment

中文/泰語 แบบไทย



2026

↪ Year of the Horse ↩

JANUARY

Su	Mo	Tu	We	Th	Fr	Sa
			1	2	3	
4	5	6	7	8	9	10
11	12	13	14	15	16	17
18	19	20	21	22	23	24
25	26	27	28	29	30	31

FEBRUARY

Su	Mo	Tu	We	Th	Fr	Sa
1	2	3	4	5	6	17
8	9	10	11	12	13	4
15	16	17	18	19	20	21
22	23	24	25	26	27	28

MARCH

Su	Mo	Tu	We	Th	Fr	Sa
1	2	3	4	5	6	7
8	9	10	11	12	13	14
15	16	17	18	19	20	21
22	23	24	25	26	27	28
29	30	31				

APRIL

Su	Mo	Tu	We	Th	Fr	Sa
			1	2	3	4
5	6	7	8	9	10	11
12	13	14	15	16	17	18
19	20	21	22	23	24	25
26	27	28	29	30		

MAY

Su	Mo	Tu	We	Th	Fr	Sa
					1	2
3	4	5	6	7	8	9
10	11	12	13	14	15	16
17	18	19	20	21	22	23
24	25	26	27	28	29	30
31						

JUNE

Su	Mo	Tu	We	Th	Fr	Sa
	1	2	3	4	5	6
7	8	9	10	11	12	13
14	15	16	17	18	19	20
21	22	23	24	25	26	27
28	29	30				

JULY

Su	Mo	Tu	We	Th	Fr	Sa
			1	2	3	4
5	6	7	8	9	10	11
12	13	14	15	16	17	18
19	20	21	22	23	24	25
26	27	28	29	30	31	

AUGUST

Su	Mo	Tu	We	Th	Fr	Sa
						1
2	3	4	5	6	7	8
9	10	11	12	13	14	15
16	17	18	19	20	21	22
23	24	25	26	27	28	29
30	31					

SEPTEMBER

Su	Mo	Tu	We	Th	Fr	Sa
		1	2	3	4	5
6	7	8	9	10	11	12
13	14	15	16	17	18	19
20	21	22	23	24	25	26
27	28	29	30			

OCTOBER

Su	Mo	Tu	We	Th	Fr	Sa
			1	2	3	
4	5	6	7	8	9	10
11	12	13	14	15	16	17
18	19	20	21	22	23	24
25	26	27	28	29	30	31

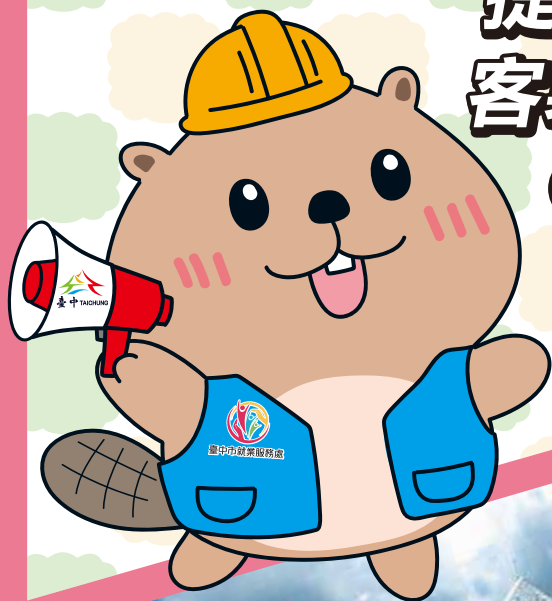
NOVEMBER

Su	Mo	Tu	We	Th	Fr	Sa
1	2	3	4	5	6	7
8	9	10	11	12	13	14
15	16	17	18	19	20	21
22	23	24	25	26	27	28
29	30					

DECEMBER

Su	Mo	Tu	We	Th	Fr	Sa
		1	2	3	4	5
6	7	8	9	10	11	12
13	14	15	16	17	18	19
20	21	22	23	24	25	26
27	28	29	30	31		

提供一案到底 客製化就業服務



服務對象

持有居留證之新住民，不須申請工作許可證，即可在臺工作。








服

務

內

容

-  職缺開發與推介媒合
-  求職面試陪同
-  就業後追蹤關懷
-  提供就業促進活動與措施
-  轉介社會福利資源

新住民 就業促進活動

產業職能 前導課程

提供職業訓練前的課程基礎介紹，以順利銜接職業訓練。

產業鏈工作坊

了解相關產業上下游作業方式，釐清求職方向，助您就業成功。



美髮造型



餐飲服務



零售服務



休閒旅宿



其他行業

參加對象

有就業需求的新住民

費用

完全免費

洽詢專線

(04)2229 0868 吳小姐

報名請掃我



就業服務
一鍵Catch報名網

弱勢勞工 就業協助計畫

弱勢失業勞工經評估
符合資格及推介就業
· 工作滿三個月最高可領1萬2,000元。

補助對象： 弱勢勞工(求職者)

補助資格：設籍本市及外國人與設籍本市之國民結婚，且獲准居留者之弱勢勞工，經本局就業服務窗口辦理求職登記或接受服務有下列情況之一經濟困難者：

- (一)求職期間具積極求職動機。
- (二)就業初期(就業未滿二個月)。



補助期限/金額

- 1.生活補助：每人補助一次6,000元。
- 2.就業獎勵：(1)全時工作者，連續就業滿一個月，核發3,000元，滿三個月核發9,000元。
(2)部分工時工作者，連續就業滿一個月核發1,500元，滿三個月核發4,500元。

豐原就業服務站 張小姐

(04)2527 1812 #分機333

沙鹿就業服務站 陳先生

(04)2623 1955 #分機125

臺中就業服務站 王小姐

(04)2222 5153 #分機132

洽辦單位及聯絡電話



缺工就業獎勵

經就服員開立「缺工就業獎勵推介卡」所推介的工作機會，經錄用並連續就業滿30日以上，只要穩定就業，每個月都有獎勵金可以領取。

補助對象：求職者

補助資格

勞工資格符合下列情形之一的失業勞工：

- 1 失業期間達30日以上。
- 2 非自願離職。
- 3 經公立就業服務機構評估推介。
- 4 願意從事照顧服務工作者(須檢附至少90小時之照顧服務員受訓結業證明或照顧服務員技術士證)或特定製程行業或特殊時程行業(即3K產業)者。

補助金額

補助期限：18個月

1 合計10萬8,000元

2 第1個月~第6個月

各5,000元/月

第7個月~第12個月

各6,000元/月

第13個月~第18個月

各7,000元/月

豐原就業服務站 黃小姐

(04)2527 1812 #分機211

沙鹿就業服務站 鍾小姐

(04)2623 1955 #分機121

臺中就業服務站 林小姐

(04)2222 5153 #分機229

洽辦單位及聯絡電話



臨時工作津貼

補助對象：求職者

補助資格：適用對象

- 1 非自願性離職者。
- 2 就業服務法第二十四條第一項各款所列之失業者（包括：獨力負擔家計者、中高齡者、身心障礙者、原住民、低收入戶、中低收入戶、長期失業者、二度就業婦女、家庭暴力被害人、更生受保護人、其他經中央主管機關認為有必要者）。
- 3 前項人員須具有工作能力與工作意願者，求職登記14日仍未能推介就業，將評估協助申請臨時工作津貼。

針對就業能力薄弱之失業者（就業保險被保險人），提供短期就業安置措施，以協助其提升職場環境適應能力及返回一般就業市場。

補助期限/金額

- 1 補助金額：依中央主管機關公告每小時基本工資核給，且每月合計不超過月基本工資。
- 2 補助期限：最長6個月。
- 3 補助限制：2年內合併領取就業促進津貼實施辦法之臨時工作津貼或政府機關其他同性質津貼，最長以6個月為限。



豐原就業服務站 羅小姐

(04)2527 1812 #分機102

沙鹿就業服務站 陳小姐

(04)2623 1995 #分機123

臺中就業服務站 鍾小姐

(04)2222 5153 #分機128

洽辦單位及聯絡電話



職場學習 及再適應計畫

為協助就業弱勢者就業準備及就業適應，透過事業單位或團體，提供職場學習及再適應之機會，使其重返職場，讓弱勢求職者順利就業。



補助期限/金額

經公立就業服務機構推介參與職場學習及再適應，執行職場學習及再適應津貼期間最長為3個月，期間補助個案職場學習津貼、用人單位管理訓練津貼，補助標準如下：

- (一) 個案職場學習及再適應津貼：按中央主管機關公告之每小時基本工資核給，且不超過每月基本工資。
- (二) 用人單位行政管理及輔導費：以實際核發職場學習及再適應津貼金額之百分之三十核給。

豐原就業服務站 江小姐

(04)2527 1812 #分機324

沙鹿就業服務站 顏小姐

(04)2623 1995 #分機305

臺中就業服務站 梁小姐

(04)2222 5153 #分機227

洽辦單位及聯絡電話



更多就業服務資源



就業服務據點



台中就業網



臺灣就業通



臺中市新住民 服務資源



臺中市新住民
資訊網



臺中市新住民
教育資源網



臺中市婦女及
新住民培力中心

■ 臺中市就業服務處：(04)2228 9111 #分機36200

■ 防制就業歧視諮詢專線：(04)2228 9111 #分機35600

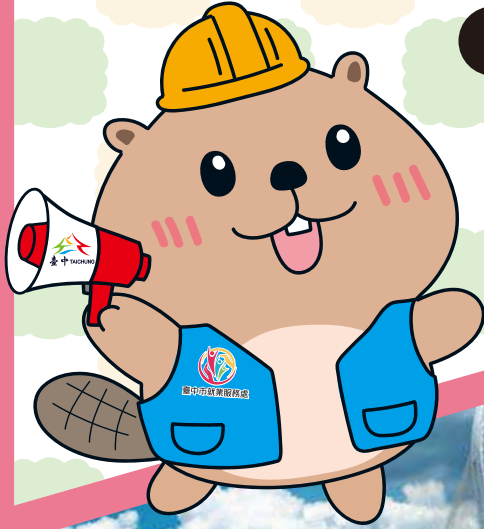
■ 求職防騙諮詢專線：(04)2228 9111 #分機35600

■ 勞工權益/勞資爭議諮詢專線：(04)2228 9111 #分機35200

การให้บริการจัดหางานแบบ ความต้องการครบวงจร

กลุ่มเป้าหมายบริการ

ผู้ย้ายถิ่นใหม่ที่ถือใบอนุญาต
ตพำนักร สามารถทำงานในไ
ต้หวันได้โดยไม่ต้องขอใบ
อนุญาตทำงาน



เนื้อหาบริการ

👤 การพัฒนาและแนะนำตำแหน่งงาน

👥 การไปสัมภาษณ์งานพร้อมคำแนะนำ

👁️ การติดตามและดูแลหลังการจ้างงาน

📄 การจัดกิจกรรมและมาตรการส่งเสริมการจ้างงาน

👋 การแนะนำแหล่งทรัพยากรสวัสดิการสังคม



กิจกรรมส่งเสริมการจ้างงาน สำหรับผู้ย้ายถิ่นใหม่

“
หลักสูตรเตรียม
ความพร้อมด้
งานการทำงานทุกอาชีพ

ให้ข้อมูลเบื้องต้นเกี่ยวกับหล
กสูตรก่อนการฝึกวิชาชีพ เพ
ื่อให้การฝึกวิชาชีพเป็นไปอย
่างราบรื่น

”
การประชุมเชิง
ปฏิบัติการห้วง
ใช้อุตสาหกรรมอุตสาหกรรม

ทำความเข้าใจวิธีการทำงานต้น
ทางและปลายทางของอาชีพที่เ
กี่ยวข้อง ชี้แจงทิศทางการหาง
งานและช่วยให้คุณประสบความสำเร็จในการหางาน



ออกแบบท
รงผม



อุตสาหกรรมอาห
ารและเครื่องดื่ม



อุตสาหกรรม
การค้าปลีก



อุตสาหกรรม
โรงแรม



อุตสาหกรรม
อื่นๆ

กลุ่มเป้าหมาย

ผู้ย้ายถิ่นที่อยู่ใหม่ที่ต้องการหางาน

ค่าใช้จ่าย

ฟรีทั้งหมด

ติดต่อสอบถาม

(04)2229 0868, คุณหวู

กรุณาสแกนคิวอาร์โค้ดเพื่อลงทะเบียน



บริการจัดหางานเว็บไซต์ลงทะเบียน
Catch เพียงคลิกเดียว

โครงการช่วยเหลือ การจ้างงานสำหรับแรงงานด้อยโอกาส

แรงงานว่างงานที่ด้อยโอกาสซึ่งผ่านการประเมินคุณสมบัติและการส่งเสริมการจ้างงาน หากทำงานครบ 3 เดือนสามารถได้รับเงินสนับสนุนสูงสุด 12,000 เหรียญ

กลุ่มเป้าหมายที่ได้รับความช่วยเหลือ:
แรงงานด้อยโอกาส (ผู้หางาน)

คุณสมบัติผู้มีสิทธิ์ได้รับความช่วยเหลือ
แรงงานด้อยโอกาสที่มีทะเบียนบ้านในเมืองนี้ และชาวต่างชาติที่แต่งงานกับผู้มีทะเบียนบ้านในเมืองนี้และได้รับอนุญาตให้พำนักอยู่ ซึ่งได้ลงทะเบียนหางานหรือรับบริการจากหน่วยงานบริการจัดหางานของเรา และมีสถานการณ์ความยากลำบากทางเศรษฐกิจอย่างใดอย่างหนึ่งดังต่อไปนี้ :

- (1) มีแรงจูงใจในการหางานอย่างแข็งขันในช่วงเวลาหางาน
- (2) อยู่ในช่วงเริ่มต้นการทำงาน (ทำงานน้อยกว่า 2 เดือน)

ระยะเวลา/จำนวนเงินช่วยเหลือ

1. ช่วยเหลือค่าครองชีพ:
ให้ความช่วยเหลือครั้งเดียว 6,000 เหรียญ ต่อคน
2. รางวัลการจ้างงาน:
 - (1) ที่ทำงานเต็มเวลา: หากทำงานต่อเนื่องครบ 1 เดือน จะได้รับ 3,000 เหรียญ และหากทำงานครบ 3 เดือน จะได้รับ 9,000 เหรียญ
 - (2) ผู้ที่ทำงานไม่เต็มเวลา: หากทำงานต่อเนื่องครบ 1 เดือน จะได้รับ 1,500 เหรียญ และหากทำงานครบ 3 เดือน จะได้รับ 4,500 เหรียญ



สำนักงานจัดหางานเฟิงยวน (คุณจาง)

(04)2527 1812 #ต่อ 333

สำนักงานจัดหางานซาหลู่ (คุณเวิน)

(04)2623 1955 #ต่อ 125

สำนักงานจัดหางานไทจง (คุณหวัง)

(04)2222 5153 #ต่อ 132

หน่วยงานที่รับผิดชอบและเบอร์โทรศัพท์ที่ติดต่อ



รางวัลการจ้างงานสำหรับ ตำแหน่งงานที่ขาดแคลน

หากได้รับการแนะนำให้มีโครงการผ่าน "บัตรแนะนำตำแหน่งงานที่ขาดแคลน
" จากเจ้าหน้าที่จัดหางาน และได้รับการจ้างงาน รวมถึงทำงานต่อเนื่องเกิน
30 วันขึ้นไป หากสามารถทำงานได้อย่างมั่นคง ทุกเดือนจะได้รับเงินรางวัล

กลุ่มเป้าหมายของเงินช่วยเหลือ: ผู้หางาน

คุณสมบัติในการรับเงินช่วยเหลือ

แรงงานที่มีคุณสมบัติตรงตามสถานการณ์หนึ่งในข้อต่อไปนี้

- 1 ระยะเวลาการว่างงานเกิน 30 วัน
- 2 การลาออกที่ไม่สมัครใจ
- 3 ผ่านการประเมินและแนะนำจากหน่วยงาน
บริการการจ้างงานของรัฐ
- 4 ผู้ที่ยินดีทำงานในบริการดูแล
(ต้องมีใบรับรองการฝึกอบรมบริการดูแลไม่น้อยกว่า
90 ชั่วโมง หรือใบประกาศวิชาชีพดูแล) หรือ
อุตสาหกรรมที่มีขั้นตอนการผลิตเฉพาะ หรือ
อุตสาหกรรมที่มีเวลาทำงานพิเศษ (อุตสาหกรรม 3K)

ระยะเวลาการสนับสนุน/จำนวนเงินสนับสนุน

ระยะเวลาการสนับสนุน:
18 เดือน

1 จำนวนเงินสนับสนุน: รวม 108,000 เหรียญ

2 เดือนที่ 1 ถึงเดือนที่ 6

เดือนที่ 7 ถึงเดือนที่ 12

เดือนที่ 13 ถึงเดือนที่ 18

ทุกเดือน 5,000 เหรียญ

ทุกเดือน 6,000 เหรียญ

ทุกเดือน 7,000 เหรียญ

สำนักงานจัดหางานเฟิงยวน (คุณหวง)

(04)2527 1812 #ต่อ 211

สำนักงานจัดหางานซาหลู่ (คุณจง)

(04)2623 1955 #ต่อ 121

สำนักงานจัดหางานไทจง (คุณหลิน)

(04)2222 5153 #ต่อ 229

หน่วยงานที่รับผิดชอบและ
เบอร์โทรศัพท์ติดต่อ



เงินสนับสนุนงานชั่วคราว

กลุ่มเป้าหมายของเงินช่วยเหลือ: ผู้หางาน

คุณสมบัติในการรับเงินช่วยเหลือ ผู้ที่สามารถใช้สิทธิ์ได้

- 1 ผู้ที่ลาออกโดยไม่สมัครใจ
- 2 ผู้ว่างงานตามที่ระบุในข้อ 24 (1) ของพระราชบัญญัติการบริการการจ้างงาน (รวมถึง: ผู้ที่เป็นผู้รับผิดชอบครอบครัวเพียงคนเดียว ผู้สูงอายุ ผู้พิการทางร่างกายหรือจิตใจ ชนพื้นเมือง ครอบครัวรายได้ห้อย ครอบครัวรายได้ปานกลาง-ต่ำผู้ว่างงานระยะยาว ผู้หญิงที่กลับเข้าสู่ตลาดแรงงาน ผู้ที่ตกเป็นเหยื่อจากความรุนแรงในครอบครัว ผู้ที่ได้รับการคุ้มครองจากการฟืนฟู และกลุ่มอื่นที่หน่วยงานรัฐบาลกลางเห็นว่าจำเป็น)
- 3 บุคคลในข้อก่อนหน้านี้ต้องมีความสามารถในการทำงานและความตั้งใจในการทำงาน หากลงทะเบียนหางานแล้ว 14 วันยังไม่สามารถได้รับการแนะนำงานจะมีการประเมินเพื่อช่วยเหลือในการขอรับเงินช่วยเหลือสำหรับงานชั่วคราว

สำหรับผู้ว่างงานที่มีความสามารถในการทำงานต่ำ(ผู้ประกันตนในระบบประกันการจ้างงาน) จะมีการจัดหางานชั่วคราวเพื่อช่วยปรับตัวให้เข้ากับสภาพแวดล้อมในการทำงานและกลับเข้าสู่ตลาดแรงงานทั่วไป

ระยะเวลา/จำนวนเงินช่วยเหลือ

- 1 จำนวนเงินช่วยเหลือ: ขึ้นอยู่กับค่าจ้างขั้นต่ำต่อชั่วโมงที่ประกาศโดยหน่วยงานที่เกี่ยวข้องของรัฐบาลกลาง และไม่เกินค่าจ้างขั้นต่ำรายเดือนรวมทั้งเดือนโดยมีระยะเวลาสูงสุด 6 เดือน
- 2 ระยะเวลาการช่วยเหลือ: สูงสุด 6 เดือน
- 3 ข้อจำกัดในการช่วยเหลือ: ภายใน 2 ปี หากรวมกับการรับเงินช่วยเหลือสำหรับงานชั่วคราวตามกฎหมายระเบียบการส่งเสริมการจ้างงานหรือเงินช่วยเหลือจากหน่วยงานรัฐบาลที่มีลักษณะเดียวกัน



สำนักงานจัดหางานเฟิงหยวน คุณหล่อ

(04)2527 1812 #ต่อ 102

สำนักงานจัดหางานซาหลู่ คุณเจิน

(04)2623 1955 #ต่อ 123

สำนักงานจัดหางานโถงจง คุณจง

(04)2222 5153 #ต่อ 128

หน่วยงานที่รับผิดชอบและเบอร์โทรศัพท์ที่ติดต่อ



โครงการการเรียนรู้และการปรับตัวใหม่ในที่ทำงาน

เพื่อช่วยเหลือผู้หางานที่อยู่ในกลุ่มเปราะบางในการเตรียมความพร้อมและปรับตัวในการทำงานผ่านองค์กรหรือสมาคมต่างๆ เพื่อให้โอกาสในการเรียนรู้และปรับตัวในที่ทำงาน เพื่อกลับเข้าสู่ตลาดแรงงาน และให้ผู้หางานที่อยู่ในกลุ่มเปราะบางสามารถหางานได้สำเร็จ



ระยะเวลา/จำนวนเงินช่วยเหลือ

ผู้ที่ได้รับการแนะนำจากหน่วยงานบริการการจ้างงานของรัฐให้เข้าร่วมโครงการเรียนรู้และปรับตัวในที่ทำงานระยะเวลาสูงสุดในการได้รับเงินช่วยเหลือสำหรับการเรียนรู้และปรับตัวใหม่ในที่ทำงานคือ 3 เดือน ในระหว่างนี้จะได้รับเงินช่วยเหลือสำหรับการเรียนรู้ใหม่ในที่ทำงานและเงินช่วยเหลือการฝึกอบรมการจัดการจากหน่วยงานที่จ้างงาน โดยมีเกณฑ์การช่วยเหลือดังนี้

- (1) เงินช่วยเหลือการเรียนรู้และปรับตัวใหม่ในที่ทำงานสำหรับกรณีเฉพาะ: คำนวณตามค่าจ้างขั้นต่ำต่อชั่วโมงที่ประกาศโดยหน่วยงานที่เกี่ยวข้องของรัฐบาลกลาง และไม่เกินค่าจ้างขั้นต่ำรายเดือน
- (2) ค่าธรรมเนียมการบริหารจัดการและคำแนะนำของหน่วยงานที่จ้างงาน: จะคำนวณจากจำนวนเงินช่วยเหลือการเรียนรู้และปรับตัวใหม่ในที่ทำงานที่จ่ายจริง ร้อยละ 30

สำนักงานจัดหางานเฟิงหยวน คุณจง

(04)2527 1812 #ต่อ 324

สำนักงานจัดหางานซาหลู่ คุณฉิน

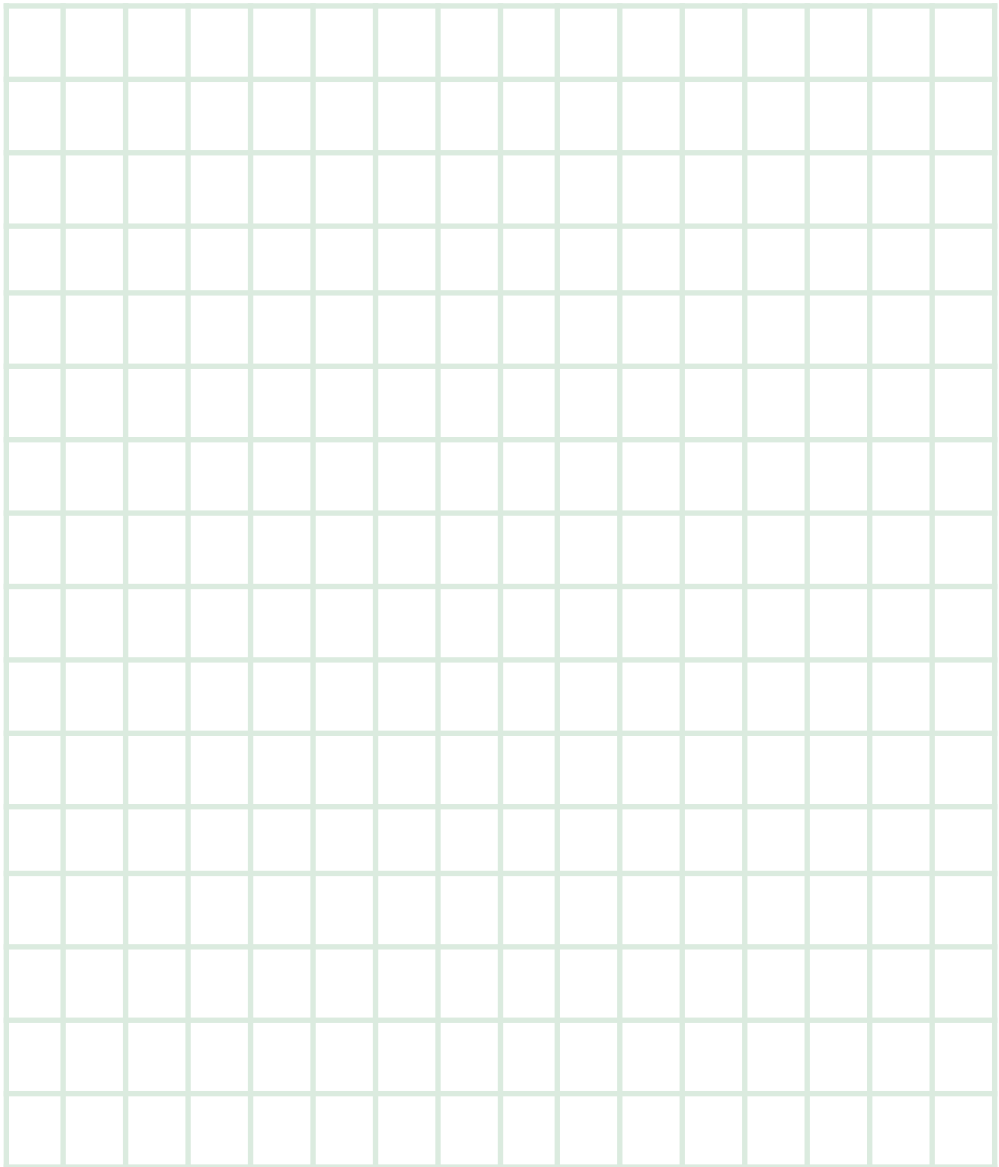
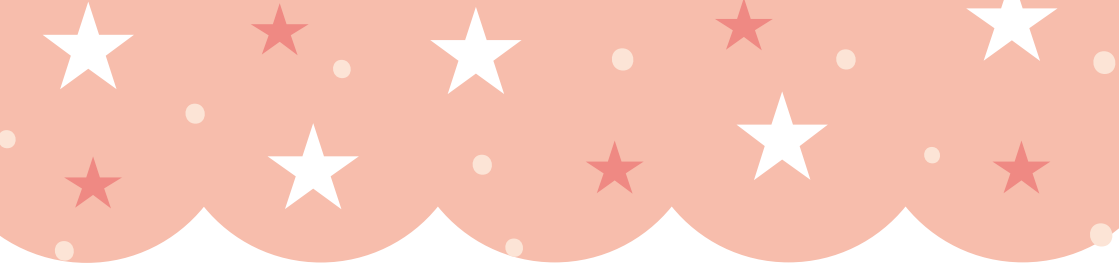
(04)2623 1955 #ต่อ 305

สำนักงานจัดหางานไทจง คุณจง

(04)2222 5153 #ต่อ 227

หน่วยงานที่รับผิดชอบและเบอร์โทรศัพท์ติดต่อ





Blank blue header box

•

•

•

•

•

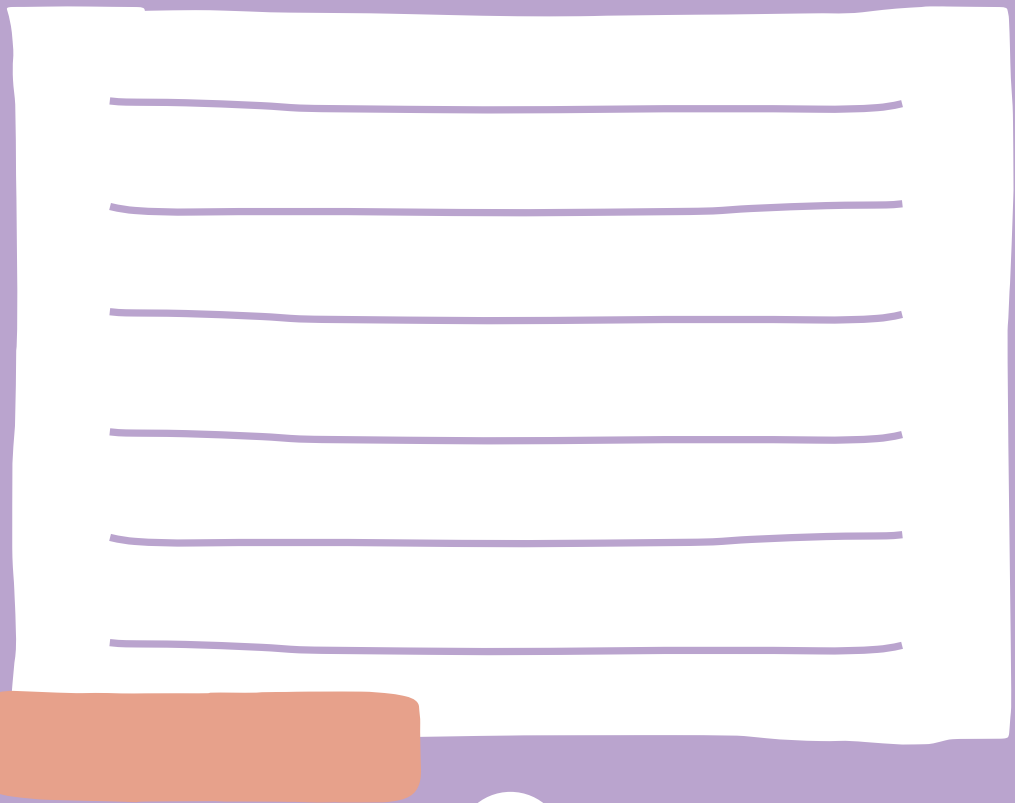
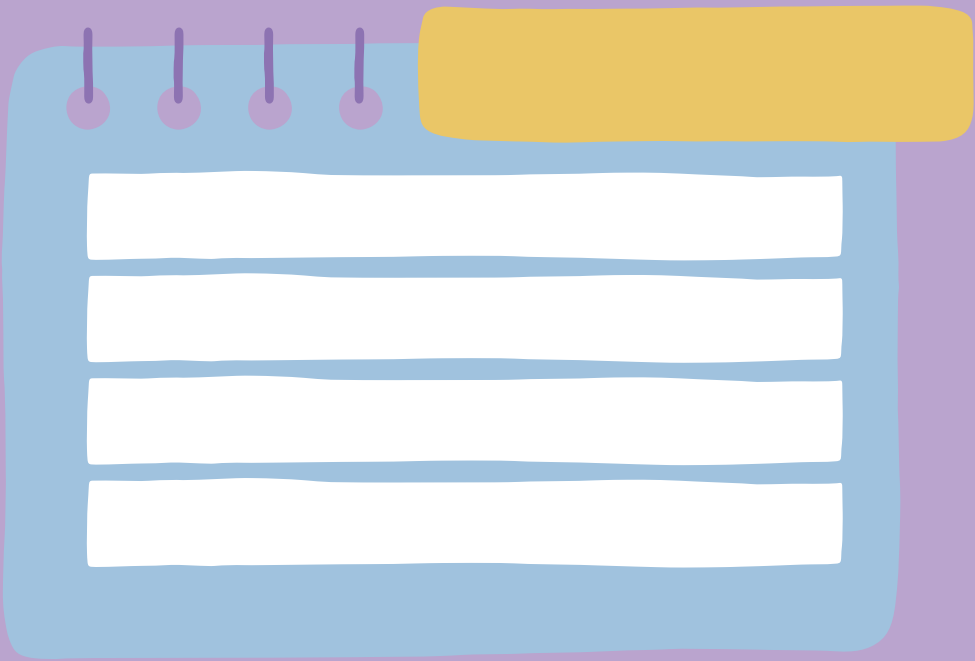
•

•

•

•

•





1.

2.

3.

4.

5.

6.

7.

8.

9.

10.

11.

12.



แหล่งทรัพยากรบริการการจ้างงานเพิ่มเติม



ศูนย์บริการจัดหางาน



เครือข่ายการจ้างงานเมืองไถจง



คู่มือการจ้างงานได้ทุกวัน



แหล่งบริการผู้ย้ายถิ่นฐานใหม่เมืองไถจง



เครือข่ายข้อมูลผู้ย้ายถิ่นฐานใหม่เมืองไถจง



เครือข่ายทรัพยากรการศึกษาถิ่นฐานใหม่เมืองไถจง



ศูนย์ฝึกอบรมสตรีและผู้ย้ายถิ่นฐานใหม่เมืองไถจง

- สำนักงานบริการจัดหางานเมืองไถจง:
(04)22289111 ต่อ 36200
- สายด่วนปรึกษาการป้องกันการเลือกปฏิบัติในการจ้างงาน:
(04)22289111 ต่อ 35600
- สายด่วนปรึกษาการป้องกันการหลอกลวงในการหางาน:
(04)22289111 ต่อ 35600
- สิทธิแรงงาน/สายด่วนให้คำปรึกษาแรงงาน:
(04)22289111 ต่อ 35200



指導單位：勞動部勞動力發展署、臺中市政府勞工局

主辦單位：臺中市就業服務處

承辦單位：社團法人台灣新移民協會

หน่วยงานที่ให้คำแนะนำ: สำนักงานพัฒนากำลังแรงงาน

กระทรวงแรงงาน สำนักงานแรงงานเทศบาลเมืองไถจง

หน่วยงานผู้จัด: สำนักงานบริการการจ้างงานเมืองไถจง

หน่วยงานผู้ดำเนินการ: สมาคมผู้ย้ายถิ่นฐานใหม่ในไต้หวัน

勞動部115年就業安定基金補助 廣告

เงินช่วยเหลือจากกองทุนความมั่นคงการจ้างงาน ปี 115 โดยกระทรวงแรงงาน โฆษณา

此內容(包含封面封底)所有使用風景照片皆為Copyright © 2021 臺中市政府觀光旅遊局 版權所有