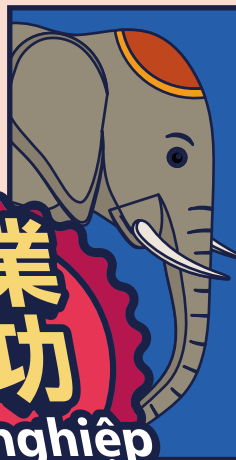
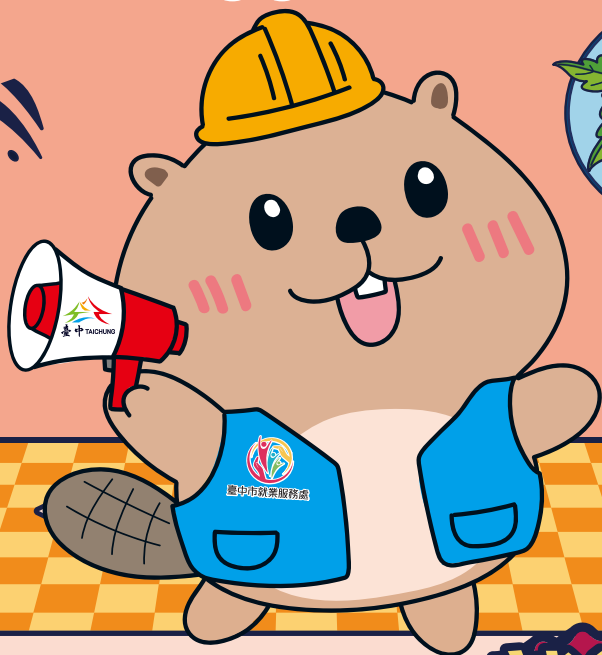
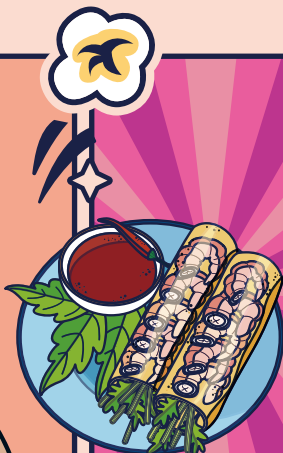


富市台中

Đài Trung giàu mạnh



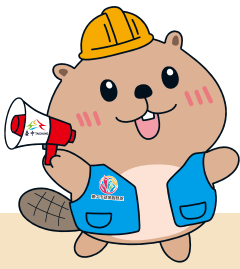
新住民就業
資源簡介

Giới thiệu thông
tin việc làm dành
cho Tân di dân

就業
成功

Nghề nghiệp
thành công

中文/越南語 Tiếng Việt



2026

↻ Year of the Horse ↻

JANUARY

Su	Mo	Tu	We	Th	Fr	Sa
			1	2	3	
4	5	6	7	8	9	10
11	12	13	14	15	16	17
18	19	20	21	22	23	24
25	26	27	28	29	30	31

FEBRUARY

Su	Mo	Tu	We	Th	Fr	Sa
1	2	3	4	5	6	17
8	9	10	11	12	13	4
15	16	17	18	19	20	21
22	23	24	25	26	27	28

MARCH

Su	Mo	Tu	We	Th	Fr	Sa
1	2	3	4	5	6	7
8	9	10	11	12	13	14
15	16	17	18	19	20	21
22	23	24	25	26	27	28
29	30	31				

APRIL

Su	Mo	Tu	We	Th	Fr	Sa
		1	2	3	4	
5	6	7	8	9	10	11
12	13	14	15	16	17	18
19	20	21	22	23	24	25
26	27	28	29	30		

MAY

Su	Mo	Tu	We	Th	Fr	Sa
					1	2
3	4	5	6	7	8	9
10	11	12	13	14	15	16
17	18	19	20	21	22	23
24	25	26	27	28	29	30
31						

JUNE

Su	Mo	Tu	We	Th	Fr	Sa
	1	2	3	4	5	6
7	8	9	10	11	12	13
14	15	16	17	18	19	20
21	22	23	24	25	26	27
28	29	30				

JULY

Su	Mo	Tu	We	Th	Fr	Sa
		1	2	3	4	
5	6	7	8	9	10	11
12	13	14	15	16	17	18
19	20	21	22	23	24	25
26	27	28	29	30	31	

AUGUST

Su	Mo	Tu	We	Th	Fr	Sa
						1
2	3	4	5	6	7	8
9	10	11	12	13	14	15
16	17	18	19	20	21	22
23	24	25	26	27	28	29
30	31					

SEPTEMBER

Su	Mo	Tu	We	Th	Fr	Sa
		1	2	3	4	5
6	7	8	9	10	11	12
13	14	15	16	17	18	19
20	21	22	23	24	25	26
27	28	29	30			

OCTOBER

Su	Mo	Tu	We	Th	Fr	Sa
		1	2	3		
4	5	6	7	8	9	10
11	12	13	14	15	16	17
18	19	20	21	22	23	24
25	26	27	28	29	30	31

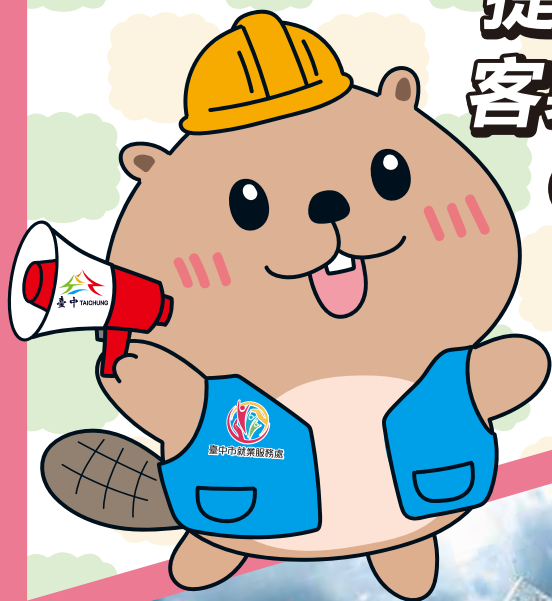
NOVEMBER

Su	Mo	Tu	We	Th	Fr	Sa
1	2	3	4	5	6	7
8	9	10	11	12	13	14
15	16	17	18	19	20	21
22	23	24	25	26	27	28
29	30					

DECEMBER

Su	Mo	Tu	We	Th	Fr	Sa
		1	2	3	4	5
6	7	8	9	10	11	12
13	14	15	16	17	18	19
20	21	22	23	24	25	26
27	28	29	30	31		

提供一案到底 客製化就業服務



服務對象

持有居留證之新住民，不須申請工作許可證，即可在臺工作。








服

務

內

容

-  職缺開發與推介媒合
-  求職面試陪同
-  就業後追蹤關懷
-  提供就業促進活動與措施
-  轉介社會福利資源

新住民 就業促進活動

產業職能 前導課程

提供職業訓練前的課程基礎介紹，以順利銜接職業訓練。

產業鏈工作坊

了解相關產業上下游作業方式，釐清求職方向，助您就業成功。



美髮造型



餐飲服務



零售服務



休閒旅宿



其他行業

參加對象

有就業需求的新住民

費用

完全免費

洽詢專線

(04)2229 0868 吳小姐

報名請掃我



就業服務
一鍵Catch報名網

弱勢勞工 就業協助計畫

弱勢失業勞工經評估
符合資格及推介就業
· 工作滿三個月最高可領1萬2,000元。

補助對象： 弱勢勞工(求職者)

補助資格：設籍本市及外國人與設籍本市之國民結婚，且獲准居留者之弱勢勞工，經本局就業服務窗口辦理求職登記或接受服務有下列情況之一經濟困難者：
(一)求職期間具積極求職動機。
(二)就業初期(就業未滿二個月)。



補助期限/金額

- 1.生活補助：每人補助一次6,000元。
- 2.就業獎勵：(1)全時工作者，連續就業滿一個月，核發3,000元，滿三個月核發9,000元。
(2)部分工時工作者，連續就業滿一個月核發1,500元，滿三個月核發4,500元。

豐原就業服務站 張小姐

(04)2527 1812 #分機333

沙鹿就業服務站 陳先生

(04)2623 1955 #分機125

臺中就業服務站 王小姐

(04)2222 5153 #分機132

洽辦單位及聯絡電話



缺工就業獎勵

經就服員開立「缺工就業獎勵推介卡」所推介的工作機會，經錄用並連續就業滿30日以上，只要穩定就業，每個月都有獎勵金可以領取。

補助對象：求職者

補助資格

勞工資格符合下列情形之一的失業勞工：

- 1 失業期間達30日以上。
- 2 非自願離職。
- 3 經公立就業服務機構評估推介。
- 4 願意從事照顧服務工作者(須檢附至少90小時之照顧服務員受訓結業證明或照顧服務員技術士證)或特定製程行業或特殊時程行業(即3K產業)者。

補助金額

補助期限：18個月

1 合計10萬8,000元

2 第1個月~第6個月

各5,000元/月

第7個月~第12個月

各6,000元/月

第13個月~第18個月

各7,000元/月

豐原就業服務站 黃小姐

(04)2527 1812 #分機211

沙鹿就業服務站 鍾小姐

(04)2623 1955 #分機121

臺中就業服務站 林小姐

(04)2222 5153 #分機229

洽辦單位及聯絡電話



臨時工作津貼

補助對象：求職者

補助資格：適用對象

- 1 非自願性離職者。
- 2 就業服務法第二十四條第一項各款所列之失業者（包括：獨力負擔家計者、中高齡者、身心障礙者、原住民、低收入戶、中低收入戶、長期失業者、二度就業婦女、家庭暴力被害人、更生受保護人、其他經中央主管機關認為有必要者）。
- 3 前項人員須具有工作能力與工作意願者，求職登記14日仍未能推介就業，將評估協助申請臨時工作津貼。

針對就業能力薄弱之失業者（就業保險被保險人），提供短期就業安置措施，以協助其提升職場環境適應能力及返回一般就業市場。

補助期限/金額

- 1 補助金額：依中央主管機關公告每小時基本工資核給，且每月合計不超過月基本工資。
- 2 補助期限：最長6個月。
- 3 補助限制：2年內合併領取就業促進津貼實施辦法之臨時工作津貼或政府機關其他同性質津貼，最長以6個月為限。



豐原就業服務站 羅小姐

(04)2527 1812 #分機102

沙鹿就業服務站 陳小姐

(04)2623 1995 #分機123

臺中就業服務站 鍾小姐

(04)2222 5153 #分機128

洽辦單位及聯絡電話



職場學習 及再適應計畫

為協助就業弱勢者就業準備及就業適應，透過事業單位或團體，提供職場學習及再適應之機會，使其重返職場，讓弱勢求職者順利就業。



補助期限/金額

經公立就業服務機構推介參與職場學習及再適應，執行職場學習及再適應津貼期間最長為3個月，期間補助個案職場學習津貼、用人單位管理訓練津貼，補助標準如下：

- (一) 個案職場學習及再適應津貼：按中央主管機關公告之每小時基本工資核給，且不超過每月基本工資。
- (二) 用人單位行政管理及輔導費：以實際核發職場學習及再適應津貼金額之百分之三十核給。

豐原就業服務站 江小姐

(04)2527 1812 #分機324

沙鹿就業服務站 顏小姐

(04)2623 1995 #分機305

臺中就業服務站 梁小姐

(04)2222 5153 #分機227

洽辦單位及聯絡電話



更多就業服務資源



就業服務據點



台中就業網



臺灣就業通



臺中市新住民 服務資源



臺中市新住民
資訊網



臺中市新住民
教育資源網



臺中市婦女及
新住民培力中心

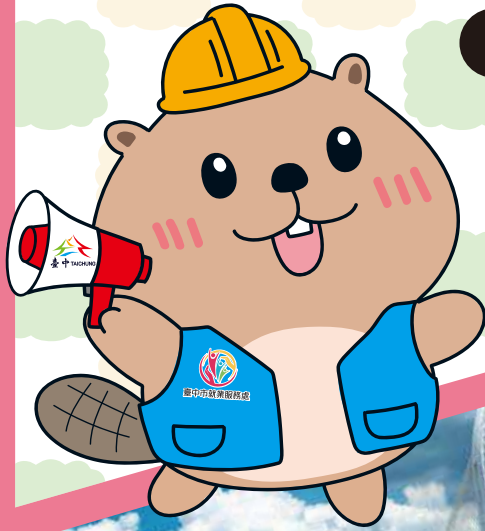
■ 臺中市就業服務處：(04)2228 9111 #分機36200

■ 防制就業歧視諮詢專線：(04)2228 9111 #分機35600

■ 求職防騙諮詢專線：(04)2228 9111 #分機35600

■ 勞工權益/勞資爭議諮詢專線：(04)2228 9111 #分機35200





Cung cấp dịch vụ việc làm toàn diện tổng thể



Đối tượng phục vụ

những người tân dân cư có thể cư trú, không cần xin thẻ đi làm, đều có thể làm việc tại Đài Loan.

Nội dung phục vụ

-  Gọi ý và giới thiệu các cơ hội việc làm
-  Hỗ trợ đồng hành khi phỏng vấn xin việc
-  Theo dõi & quan tâm sau tuyển dụng
-  Cung cấp các hoạt động và biện pháp xúc tiến việc làm
-  Giới thiệu các nguồn tài nguyên phúc lợi xã hội



Hoạt động xúc tiến việc làm cho Tân di dân

Khóa học đào tạo nền tảng ngành nghề

Giới thiệu khái quát kiến thức căn bản các ngành nghề trước khi bắt đầu chính thức học việc, tạo thuận lợi hơn cho việc đào tạo.

Chuỗi hội thảo giới thiệu ngành nghề

Hiểu rõ các phương pháp làm việc trong ngành nghề, đồng thời cũng cấp rõ ràng phương hướng khi xin việc, giúp bạn tìm việc làm thành công.



Tạo mẫu tóc



Dịch vụ ẩm thực



Dịch vụ bán lẻ



Nghỉ dưỡng khách sạn



Các ngành nghề khác

Đối tượng tham gia

Tân di dân có nhu cầu tìm việc làm

Lệ phí

Hoàn toàn miễn phí

Đường dây tư vấn

(04)2229 0321, chị Wu

Vui lòng quét mã để đăng ký



Tra cứu thông tin việc làm trên nền tảng quản lí Catch

Chương trình hỗ trợ việc làm cho người lao động yếu thể

Những người lao động yếu thể thất nghiệp được đánh giá là đủ điều kiện và được giới thiệu việc làm, sau khi làm việc đủ ba tháng, có thể nhận được cao nhất 12,000 Đài tệ.

Đối tượng nhận trợ cấp : người lao động yếu thể (người đang có nhu cầu tìm việc)

Tiêu chí nhận trợ cấp : Những người lao động yếu thể là người nước ngoài kết hôn với công dân của thành phố và đăng kí thường trú tại thành phố Đài Trung, từng điền phiếu thông tin đăng kí dịch vụ việc làm hoặc tiếp nhận dịch vụ tư vấn của Phòng Dịch vụ Việc làm thành phố Đài Trung, hoặc những người đang gặp phải những khó khăn tài chính do bất kì trường hợp nào dưới đây:

- (1) Có động lực tích cực trong thời gian tìm việc
- (2) Đang trong giai đoạn đầu mới đi làm (thời gian làm việc chưa quá 02 tháng)



Thời hạn trợ cấp và Khoản trợ cấp

1. Trợ cấp sinh hoạt: Mỗi người được trợ cấp một lần 6,000 Tân Đài tệ
2. Trợ cấp việc làm :
 - (1) Đối với người lao động làm công việc toàn thời gian, nếu làm việc liên tục 01 tháng sẽ được nhận mức trợ cấp 3,000 Tân Đài tệ và trong 03 tháng làm việc liên tục sẽ được cấp 9,000 Tân Đài tệ
 - (2) Đối với người lao động làm công việc bán thời gian, nếu làm việc liên tục 01 tháng sẽ được nhận mức trợ cấp 1,500 Tân Đài tệ và trong 03 tháng làm việc liên tục sẽ được cấp 4,500 Tân Đài tệ

Trạm dịch vụ việc làm khu Phong Nguyên

(04)2527 1812
#số máy lẻ 333, chị Trương

Trạm dịch vụ việc làm khu Sa Lộ

(04)2623 1955
#số máy lẻ 125, anh Trần

Phòng Dịch vụ việc làm thành phố Đài Trung

(04)2222 5153
#số máy lẻ 132, chị Vương

Đơn vị liên hệ và số điện thoại liên lạc



Khích lệ với ngành nghề thiếu lao động

Đối với những cơ hội việc làm được giới thiệu thông qua “Thẻ đề xuất khích lệ với ngành nghề thiếu lao động”, khi được tuyển dụng và làm việc liên tục 30 ngày trở lên, tình trạng công việc ổn định, người lao động đều có thể nhận được khoản thưởng khuyến khích hàng tháng.

Đối tượng nhận trợ cấp:
những người đang có nhu cầu tìm việc làm

Tiêu chí nhận trợ cấp

Người lao động thất nghiệp đáp ứng một trong các tiêu chí sau

- 1 Trình trạng thất nghiệp từ 30 ngày trở lên
- 2 Người lao động không tự nguyện nghỉ việc
- 3 Được cơ quan dịch vụ việc làm công lập thẩm định
- 4 Những người sẵn sàng tham gia vào ngành dịch vụ chăm sóc (yêu cầu phải có chứng chỉ hoàn thành khóa đào tạo nhân viên chăm sóc hoặc chứng chỉ kĩ thuật viên chăm sóc trong ít nhất 90 giờ); hoặc những ngày kĩ thuật cụ thể; hoặc những người làm việc trong ngành nghề đặc thù (đặc biệt là ngành 3K**) **3K: thuật ngữ chỉ những công việc mà ít người muốn làm, những ngành nghề có đi ề u kiện lao động khắc nghiệt)

Thời hạn trợ cấp và Khoản trợ cấp

Thời hạn trợ cấp:
Tối đa 18 tháng

1 Khoản trợ cấp: Tổng cộng 108,000 Tân Đài tệ

2 Từ tháng đầu tiên đến tháng thứ 6

5,000 Tân Đài tệ /người/tháng

Từ tháng thứ 7 đến tháng thứ 12

6,000 Tân Đài tệ /người/tháng

Từ tháng thứ 13 đến tháng thứ 18

7,000 Tân Đài tệ /người/tháng

Trạm dịch vụ việc làm khu Phong Nguyên

(04)2527 1812

#số máy lẻ 211, chị Hoàng

Trạm dịch vụ việc làm khu Sa Lộc

(04)2623 1955

#số máy lẻ 121, chị Trung

Phòng Dịch vụ việc làm thành phố Đài Trung

(04)2222 5153

#số máy lẻ 229, chị Lâm

Đơn vị liên hệ và số điện thoại liên lạc



Trợ cấp việc làm tạm thời

**Đối tượng nhận trợ cấp:
người đang tìm việc**

Điều kiện nhận trợ cấp Đối tượng áp dụng

- 1 Người lao động không tự nguyện nghỉ việc
- 2 Người thất nghiệp được liệt kê trong Điều 24, Khoản 1 của Luật Dịch vụ việc làm (bao gồm: những người tự chịu trách nhiệm về thu nhập của gia đình, người trung niên và người cao tuổi, người khuyết tật, người dân tộc nguyên trú, người thuộc hộ gia đình có thu nhập trung bình và thấp, người thất nghiệp dài hạn, phụ nữ quay lại thị trường lao động, nạn nhân bạo lực gia đình, người đang được bảo vệ phục hồi chức năng và những đối tượng khác được cơ quan có thẩm quyền trung ương cho là cần thiết)
- 3 Những đối tượng được liệt kê ở mục trên có đủ khả năng và tinh thần sẵn sàng làm việc, nêu trong vòng 14 ngày kể từ ngày đăng kí việc làm mà vẫn không được giới thiệu việc làm thì sẽ được đánh giá để hỗ trợ xin trợ cấp lao động tạm thời.

Đối với người thất nghiệp có khả năng làm việc thấp (người được bảo hiểm việc làm), cung cấp phương án làm việc ngắn hạn để giúp họ cải thiện khả năng thích ứng với môi trường làm việc và tăng cơ hội quay trở lại thị trường việc làm bình thường.

Thời hạn trợ cấp và Khoản trợ cấp

- 1 Khoản trợ cấp: Tiền lương cơ bản theo giờ được trả theo quy định của cơ quan có thẩm quyền trung ương, tổng số tiền trong 1 tháng không vượt quá mức lương cơ bản tháng.
- 2 Thời hạn trợ cấp: tối đa 06 tháng.
- 3 Giới hạn trợ cấp: Trong thời hạn 2 năm, trợ cấp việc làm tạm thời hoặc các khoản trợ cấp tương đương khác từ các cơ quan chính phủ sẽ được kết hợp với quy định thực hiện trợ cấp khuyến khích việc làm, với hạn mức tối đa là 6 tháng.



Trạm dịch vụ việc làm khu Phong Nguyên

(04)2527 1812
#số máy lẻ 102, chi La

Trạm dịch vụ việc làm khu Sa Lộc

(04)2623 1955
#số máy lẻ 123, chi Trần

Phòng Dịch vụ việc làm thành phố Đà Trung

(04)2222 5153
#số máy lẻ 128, chi Trung

**Đơn vị liên hệ và số điện
thoại liên lạc**



Chương trình học tập và tái thích ứng tại nơi làm việc

Nhằm hỗ trợ những người yếu thế chuẩn bị và thích ứng với môi trường công việc, thông qua các tổ chức đơn vị sự nghiệp hoặc các nhóm đoàn thể, chương trình cung cấp cơ hội học tập và tái thích ứng tại nơi làm việc để họ có thể quay trở lại nơi làm việc và cho phép những người tìm việc có hoàn cảnh khó khăn tìm được việc làm một cách thuận lợi.



Subsidy period/amount

Khi được cơ quan dịch vụ việc làm công lập giới thiệu tham gia “Chương trình học tập & tái thích ứng tại nơi làm việc”, thời gian tiến hành khoản trợ cấp học tập & tái thích ứng tại nơi làm việc tối đa 3 tháng; trong khoảng thời gian này, trợ cấp học tập tại nơi làm việc dành cho cá nhân người lao động và trợ cấp đào tạo quản lý dành cho người sử dụng lao động sẽ được đưa ra theo tiêu chuẩn như sau:

- (1) Trợ cấp học tập & tái thích ứng tại nơi làm việc dành cho cá nhân người lao động: mức trợ cấp được tính trên mức lương cơ bản theo giờ do cơ quan có thẩm quyền trung ương công bố và không vượt quá mức lương cơ bản hàng tháng.
- (2) Trợ cấp quản lý và hướng dẫn tư vấn dành cho người sử dụng lao động: được cấp dựa trên thực tế 30% số tiền trợ cấp học tập & tái thích ứng tại nơi làm việc.

Trạm dịch vụ việc làm khu Phong Nguyên

(04)2527 1812

#số máy lẻ 324, thị Giang

Trạm dịch vụ việc làm khu Sa Lộc

(04)2623 1955

#số máy lẻ 305, thị Nhan

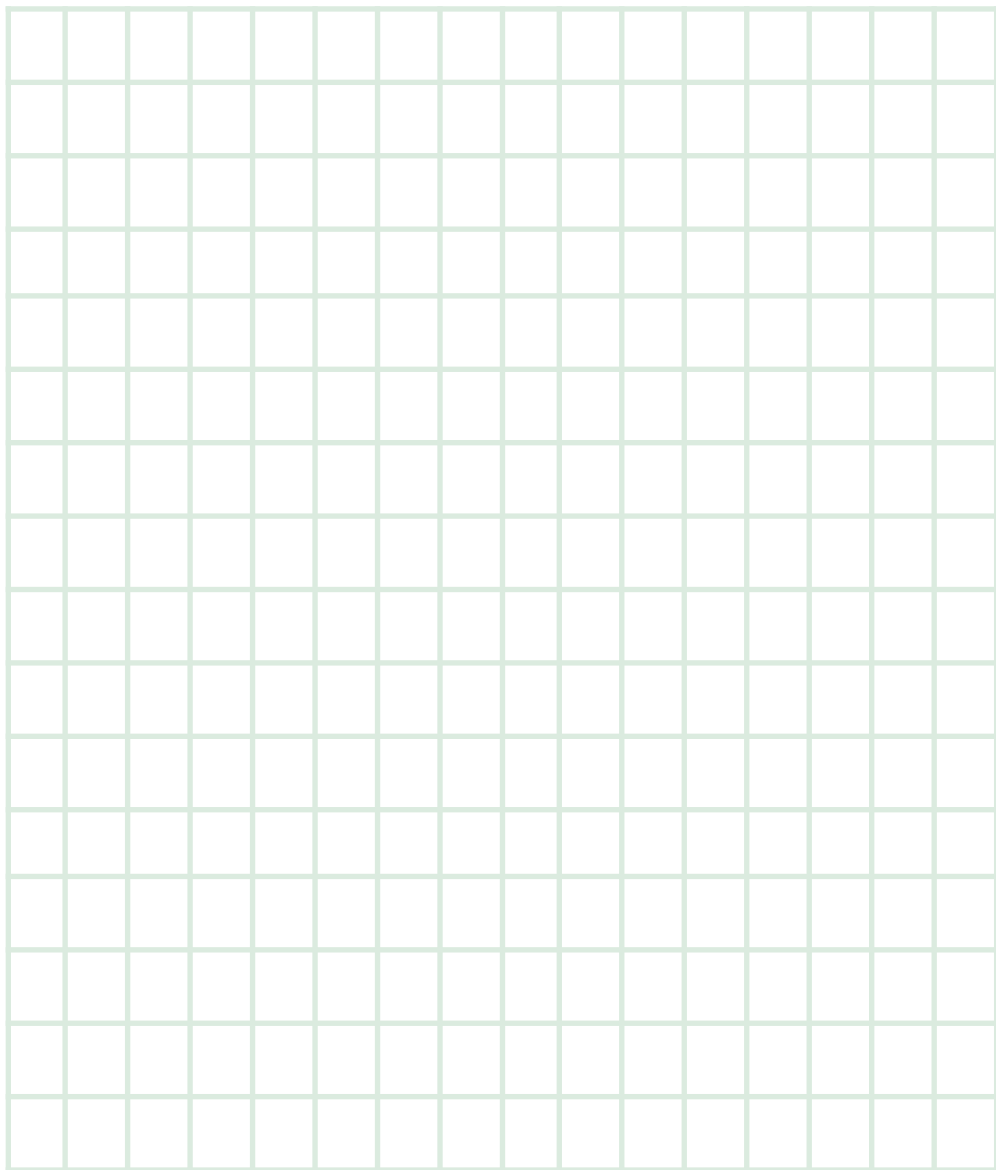
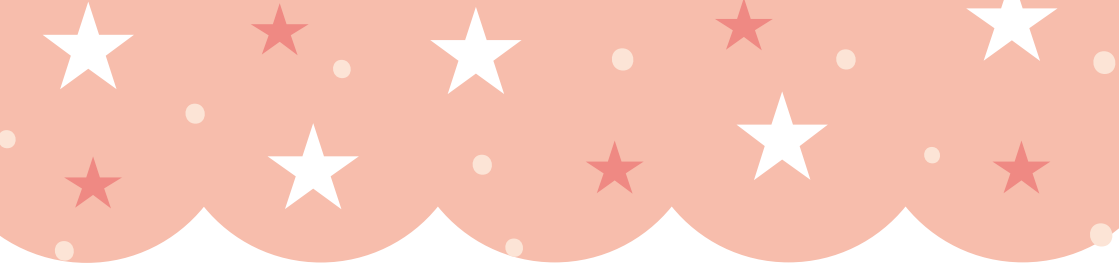
Phòng Dịch vụ việc làm thành phố Đài Trung

(04)2222 5153

#số máy lẻ 227, thị Lương

Đơn vị liên hệ và số điện thoại liên lạc





Blank blue header box

•

•

•

•

•

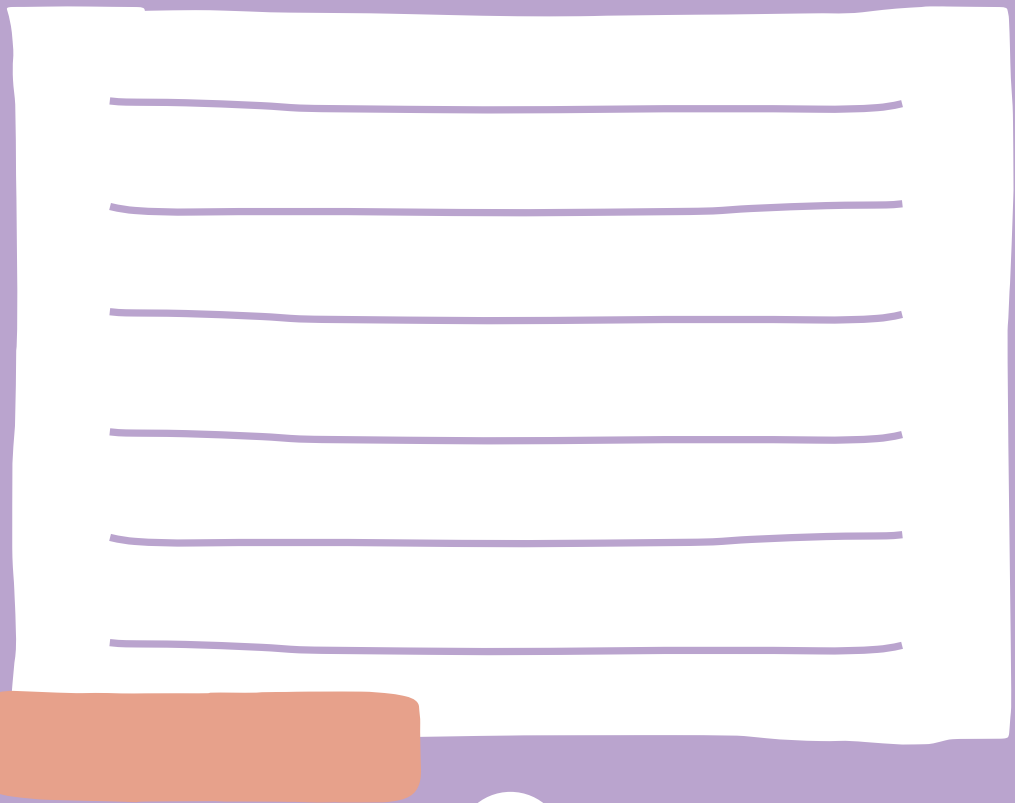
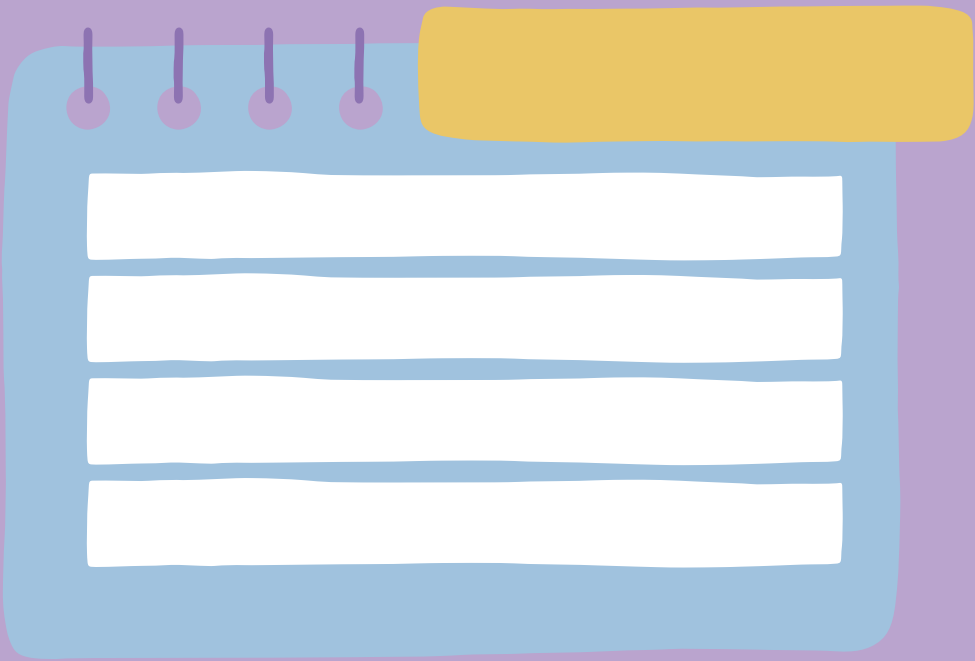
•

•

•

•

•





1.

2.

3.

4.

5.

6.

7.

8.

9.

10.

11.

12.



Nguồn tài nguyên dịch vụ việc làm đa dạng



Danh sách các điểm phục vụ dịch vụ việc làm



Trang thông tin việc làm tại Đà Trung



Trang thông tin việc làm tại Đà Loan



Nguồn tài nguyên dịch vụ cho Tân di dân thành phố Đà Trung



Trang thông tin Tân di dân thành phố Đà Trung



Trang thông tin giáo dục dành cho tân di dân thành phố Đà Trung



Trung tâm bồi dưỡng năng lực phụ nữ và tân di dân thành phố Đà Trung

■ Phòng Dịch vụ Việc làm Thành phố Đà Trung:

(04)22289111 máy lẻ 36200

■ Đường dây nóng tư vấn phòng chống phân biệt đối xử việc làm:

(04)22289111 máy lẻ 35600

■ Đường dây nóng tư vấn phòng chống lừa đảo việc làm:

(04)22289111 máy lẻ 35600

■ Đường dây nóng tư vấn quyền lao động/tranh chấp lao động:

(04)22289111 máy lẻ 35200



指導單位：勞動部勞動力發展署、臺中市政府勞工局

主辦單位：臺中市就業服務處

承辦單位：社團法人台灣新移民協會

Đơn vị chỉ đạo: Sở phát triển nguồn nhân lực Bộ Lao động,
Cục Lao động Thành phố Đài Trung

Đơn vị hỗ trợ: Phòng Dịch vụ Việc làm Thành phố Đài Trung

Đơn vị thực hiện: Hiệp hội Tân di dân Đài Loan

勞動部115年就業安定基金補助

廣告

Quỹ ổn định việc làm năm 2026 của Bộ Lao động hỗ trợ

Quảng cáo